

**ПОРЯДОК И УСЛОВИЯ ПРОВЕДЕНИЯ
БОНИТИРОВКИ ПЛЕМЕННОГО
КРУПНОГО РОГАТОГО СКОТА
МОЛОЧНОГО И МОЛОЧНО-МЯСНОГО
НАПРАВЛЕНИЯ ПРОДУКТИВНОСТИ**

МИНИСТЕРСТВО СЕЛЬСКОГО ХОЗЯЙСТВА
РОССИЙСКОЙ ФЕДЕРАЦИИ

ПРИКАЗ

ОТ 28 ОКТЯБРЯ 2010 ГОДА N 379

ОБ УТВЕРЖДЕНИИ ПОРЯДКА И УСЛОВИЙ
ПРОВЕДЕНИЯ БОНИТИРОВКИ ПЛЕМЕННОГО
КРУПНОГО РОГАТОГО СКОТА МОЛОЧНОГО И
МОЛОЧНО-МЯСНОГО НАПРАВЛЕНИЙ
ПРОДУКТИВНОСТИ

Край _____

Район _____

Хозяйство _____

Категория хозяйства _____

ОТЧЕТ

О РЕЗУЛЬТАТАХ БОНИТИРОВКИ

КРУПНОГО РОГАТОГО СКОТА МОЛОЧНОГО НАПРАВЛЕНИЯ

ПРОДУКТИВНОСТИ ЧЕРНО-ПЕСТРОЙ ПОРОДЫ

с 1 января 201 __г. по 31 декабря 201__ г.

Породный и классный состав крупного рогатого скота в году

Группы животных	Всего проботорировано, гол.	В том числе распределение					Исследовано иммуногенетически, гол.		Записано в ГКГДЖ, гол.	
		по породности, гол.		по классам, гол.			Всего	в т.ч. за отчетный период	Всего	в т.ч. за отчетный период
		ч/п и 4 поколения	3 поколения	Элита-рекорд	Элита	1 класс				
А	1	2	3	4	5	6	7	8	9	10
Всего КРС	949	949		945	4		65	40	84	
в том числе:										
Быки-производители										
Ремонт, Бычки 10-12 мес.										
Коровы	508	508		508			60	35	84	
Нетели	172	172		172			5	5		
Телки 10-12 мес.	49	49		45	4					
Телки 12-18 мес.	171	171		171						
Телки старше 18 мес.	49	49		49						

Всего КРС = коровы + нетели + телки

Таблица №2

Распределение пробонитированных коров по числу отелов в году

Количество коров, гол.	508
В том числе по отелам	
1-й отел всего	92
Из них с незаконченной лактацией	74
2-1 отел, гол.	124
3-й отел, гол.	79
4-5 отел, гол.	122
6-7 отел, гол.	57
8-9 отел, гол.	20
10 и старше, гол.	14
Средний возраст в отелах	3,6
Количество нетелей, переведенных в основное стадо, гол.	185
Средний возраст при 1-м отеле, дней	821

Расчет среднего возраста в отелах:

$$1\text{-й отел} = 1 \cdot 92 = 92$$

$$2\text{-й отел} = 2 \cdot 124 = 248$$

$$3\text{-й отел} = 3 \cdot 79 = 237$$

$$4\text{-5 отел} = 4,5 \cdot 122 = 549$$

$$6\text{-7 отел} = 6,5 \cdot 57 = 370,5$$

$$8\text{-9 отел} = 8,5 \cdot 20 = 170$$

$$10\text{ отел} = 10 \cdot 14 = 140$$

$$1806,5 / 508 = 3,6$$

Таблица №3

Характеристика коров по молочной продуктивности и живой массе за 305 дней последней законченной лактации в году

Группы животных	Наименование	Всего, гол.	Удой, кг	Молочный жир		Молочный белок		Живая масса, кг
				%	кг	%	кг	
А	В	1	2	3	4	5	6	7
Всего по стаду	Все поголовье	434	6466	3,83	247,6	3,03	195,9	487
	1 лактация	134	5988	3,79	226,9	3,02	180,8	465
	2 лактация	78	6470	3,84	248,4	3,02	195,4	477
	3 лактация и старше	222	6753	3,85	260	3,04	205,3	504

Все поголовье = количество коров всего (таб. 2) – коров с незаконченной лактацией (1 отел) (таб. 2) $508-74=434$

Таблица №4

Характеристика коров по удою и содержанию жира в молоке за последнюю законченную лактацию по всему поголовью в году

Группы коров по удою за 305 дней	Всего коров в группе, гол.											
		менее 3,20	3,20 - 3,39	3,40 - 3,59	3,60 - 3,79	3,80 - 3,99	4,00 - 4,19	4,20 - 4,39	4,40 - 4,59	4,60 - 4,79	4,80 - 4,99	5,00 и более
А	1	2	3	4	5	6	7	8	9	10	11	12
2001-2500	0											
2501-3000	0											
3001-3500	0											
4001-4500	7			1	2	3	1					
4501-5000	22				7	12	3					
5001-5500	40			1	7	24	7	1				
5501-6000	74			2	14	45	12	1				
6001-6500	89			1	20	55	12	1				
6501-7000	73			1	11	49	12					
7001-7500	69				12	44	12	1				
7501-8000	29				4	21	4					
8001-8500	15					10	4	1				
8501-9000	5					4	1					
9001-9500	8					7	1					
9501-10000	2					2						
10001 и выше	1					1						
Всего коров	434	0	0	6	77	277	69	5				

Всего коров по 3 таб.

Характеристика коров по удою и содержанию белка в молоке
за последнюю законченную лактацию по всему поголовью в году

Группы коров по удою за 305 дней	Всего коров в группе, гол.	В том числе количество коров с содержанием белка (%) в молоке										
		менее 2,60	2,60 - 2,69	2,70 - 2,79	2,80 - 2,89	2,90 - 2,99	3,00 - 3,09	3,10 - 3,19	3,20 - 3,29	3,30 - 3,39	3,40 - 3,49	3,50 и более
А	1	2	3	4	5	6	7	8	9	10	11	12
2001-2500	0											
2501-3000	0											
3001-3500	0											
3501-4000	0											
4001-4500	7					2	5					
4501-5000	22				5	10	2	5				
5001-5500	40				8	7	20	5				
5501-6000	74					24	37	13				
6001-6500	89				1	18	60	10				
6501-7000	73				1	14	48	10				
7001-7500	69					7	52	10				
7501-8000	29				3	1	22	3				
8001-8500	15						13	2				
8501-9000	5						1	4				
9001-9500	8					1	3	4				
9501-10000	2						2					
10001 и выше	1					1						
Всего коров	434	0	0	0	18	85	265	66	0	0	0	0

Характеристика коров-первотелок с законченной лактацией
по удою и содержанию жира в молоке в году

Группы коров по удою за 305 дней	Всего коров в группе,	В том числе количество коров с содержанием жира (%) в молоке										
		менее 3,20	3,20 - 3,39	3,40 - 3,59	3,60 - 3,79	3,80 - 3,99	4,00 - 4,19	4,20 - 4,39	4,40 - 4,59	4,60 - 4,79	4,80 - 4,99	5,00 и более
А	1	2	3	4	5	6	7	8	9	10	11	12
2001-2500	0											
2501-3000	0											
3001-3500	0											
3501-4000	0											
4001-4500	3			1		1	1					
4501-5000	13				4	7	2					
5001-5500	18			1	6	9	2					
5501-6000	34			1	8	20	5					
6001-6500	34				10	20	4					
6501-7000	17				5	11	1					
7001-7500	15				8	6	1					
7501-8000	0											
8001-8500	0											
8501-9000	0											
9001-9500	0											
9501-10000	0											
10001и выше	0											
Всего коров	134	0	0	3	41	74	16	0	0	0	0	0

Характеристика коров-первотелок с законченной лактацией
по удою и содержанием белка в молоке в году

Группы коров по удою за 305 дней	Всего коров в группе.	В том числе количество коров с содержанием белка (%) в молоке										
		менее 2,60	2,60 - 2,69	2,70 - 2,79	2,80 - 2,89	2,90 - 2,99	3,00 - 3,09	3,10 - 3,19	3,20 - 3,29	3,30 - 3,39	3,40 - 3,49	3,50 и более
		2	3	4	5	6	7	8	9	10	11	12
А	1											
2001-2500	0											
2501-3000	0											
3001-3500	0											
3501-4000	0											
4001-4500	3						3					
4501-5000	13				2	8	1	2				
5001-5500	18				4	2	10	2				
5501-6000	34					12	17	5				
6001-6500	34					7	26	1				
6501-7000	17					3	12	2				
7001-7500	15						13	2				
7501-8000	0											
8001-8500	0											
8501-9000	0											
9001-9500	0											
9501-10000	0											
10001и выше	0											
Всего коров	134	0	0	0	6	32	82	14	0	0	0	0

Таблица №б

Характеристика коров 1 лактации по форме вымени и скорости молокоотдачи в году

Количество учтенных коров, гол.	Из гр. 1 - с чашеобразной и круглой формой вымени			Из гр 2 - со скоростью молокоотдачи, кг/мин., гол.					
	голов	среднесуточный удой, кг	средняя скорость молокоотдачи, кг/мин.	до 0,99	1,0 - 1,39	1,4 - 1,69	1,7 - 1,99	2,0 - 2,29	2,3 и более
				5	6	7	8	9	10
1	2	3	4	5	6	7	8	9	10
140	140	22,2	1,87			6	92	42	

Таблица №7

Осеменено коров и телок в году

	Коровы	Телки случного возраста
Всего в стаде	508	396
Из них случено и искусственно осеменено, всего	409	386
в т.ч. искусственно	409	386
быками-улучшателями	409	386
Живая масса при первом осеменении		380
Осталось неосемененными, всего	99	10
из них более 3-х месяцев после отела	39	
Количество осеменений на 1 породотворное	3,4	2
Осеменено телок в возрасте до 18 мес.		175
18 - 24 мес.		211
старше 24 мес.		
Осталось неосемененными в возрасте 18 - 24 мес.		10
старше 24 мес.		

Всего телок случного возраста = осеменено телок до 18мес.+осеменено телок 18-24 мес. + ст. 24 мес. + неосемененные

Искусственно осеменено телок случного возраста = осеменено телок в возрасте до 18 мес. (таб.7)+ Телки ст. 18 мес. (таб1) + нетели (таб.1) – осталось не осемененными (таб.7)

$$175+49+172-10=386$$

Таблица №8

Поголовье Таб.7 Производственное использование коров в году

Продолжительность сервис-периода				Продолжительность сухостойного периода					Выход живых телят от 100 коров, гол.
всего, гол.	средняя, дней	90-120 дней, гол.	121 и более, гол.	всего, гол.	средняя, дней	31 - 50 ней, гол.	51 - 70 дней, гол.	71 и более дней, гол.	
1	2	3	4	5	6	7	8	9	10
409	146	142	267	416	81	54	208	154	71,6

Все коровы – коровы 1 отела (2 таб.) $508 - 92 = 416$ Таблица №9

Выбытие коров и первотелок в году

группы животных	Выбыло всего, гол.	В том числе по причинам выбытия, гол.										Средний возраст выбывших коров в отелах
		низкая продуктивность	Заболевания						лейкоз	прочие причины		
			гинекологические и яловость	вымени	конечностей	травмы, несчастные случаи	инфекционные					
А	1	2	3	4	5	6	7	8	9	10	11	12
Коровы	185	51	13	12	21						88	3
В т.ч. первотелки	58	18	3	2	12						23	

Характеристика выращивания молодняка в году

Группы животных	Средняя живая масса учтенного поголовья в возрасте, мес.								
	10			12			18		
	кол-во гол.	кг	в т.ч. гол. с живой массой 1 кл. и выше	кол-во гол.	кг	в т.ч. гол. с живой массой 1 кл. и выше	кол-во гол.	кг	в т.ч. гол. с живой массой 1 кл. и выше
А	1	2	3	4	5	6	7	8	9
Бычки									
Телки	49	225	45	171	271	171	221	408	221

Телки 10-12 мес.

Телки 12-18 мес.

Телки ст. 18 мес. + нетели

Таблица №11

Характеристика реализованных племенных животных в году

Группа животных	Всего продано животных за отчетный период, гол.	Из них		
		элита-рекорд	элита	1 класс
А	1	2	3	4
Всего	20	20		
в т.ч. от быков улучшателей	20	20		
телок				
в.т.ч. от быков улучшателей				
Бычков				
в т.ч. от быков улучшателей				
Коров	20	20		
в т.ч. от быков улучшателей	20	20		

Таблица №14

Генеалогическая структура маточного стада по принадлежности к линиям в году

Код линии	Инвентарный номер быка-отца	Всего маточного поголовья, гол.	В том числе, гол.		
			коровы		телки
			всех коров	из них первого отела	всех возрастов
А	Б	1	2	3	4
1	Вис Айдиал	219	171	24	48
5	МЧЭ	287	96	21	191
6	Реф.Соверинг	279	179	26	100
9	СТР	164	62	21	102
Итого		949	508	92	441

По 1 таблице без быков

По табл. 2 По 1 табл.
(нетели + телки)

ДОПОЛНИТЕЛЬНЫЕ ОТЧЕТЫ:

- АНАЛИЗ БОНИТИРОВКИ
- ОПИСЬ ЛУЧШИХ КОРОВ, ОТОБРАННЫЕ В ГРУППУ МАТЕРЕЙ БЫКОВ (2-ПЛЕМ КРС)
- РАСПРЕДЕЛЕНИЕ ПЕРВОТЕЛОК ПО ЛИНИЯМ И ПРОДУКТИВНОСТИ
- КАРТОЧКА 1-МОЛ НА БЫКОВ ПРОИЗВОДИТЕЛЕЙ, ИСПОЛЬЗУЮЩИХСЯ ДЛЯ ЕСТЕСТВЕННОЙ СЛУЧКИ

I. ОПРЕДЕЛЕНИЕ ПОРОДНОСТИ

- В ОБЯЗАТЕЛЬНОМ ПОРЯДКЕ ПРОИЗВОДИТСЯ РАСЧЕТ КРОВНОСТИ ПО ВСЕМ ПОРОДАМ, ВСТРЕЧАЮЩИМСЯ В ПРОИСХОЖДЕНИИ ЖИВОТНОГО. В ПЛЕМЕННЫХ ДОКУМЕНТАХ УКАЗЫВАЮТСЯ ПОРОДЫ, ЗНАЧЕНИЕ КОТОРЫХ 25 ПРОЦЕНТОВ И БОЛЕЕ.
- ЧИСТОПОРОДНЫМ ЯВЛЯЕТСЯ ЖИВОТНОЕ, ИМЕЮЩЕЕ КРОВНОСТЬ ПО ПОРОДЕ ИЛИ СУММАРНУЮ КРОВНОСТЬ С УЧЕТОМ УЛУЧШАЮЩЕЙ ПОРОДЫ 95 ПРОЦЕНТОВ И БОЛЕЕ.
- ОТНЕСЕНИЕ ВСЕГО СТАДА ПЛЕМЕННЫХ ЖИВОТНЫХ К ПОРОДЕ ПРОВОДИТСЯ В СЛУЧАЕ, ЕСЛИ 90 ПРОЦЕНТОВ ВСЕГО МАТОЧНОГО ПОГОЛОВЬЯ ПЛЕМЕННЫХ ЖИВОТНЫХ ОТНОСИТСЯ К ЧИСТОПОРОДНОМУ.

II. ОЦЕНКА КОРОВ ПО МОЛОЧНОЙ ПРОДУКТИВНОСТИ

1974 ГОД

КОНТРОЛЬНОЕ ДОЕНИЕ КОРОВ ПРОВОДЯТ НЕ РЕЖЕ ОДНОГО РАЗА В МЕСЯЦ ЗА ПОЛНЫЙ ДЕНЬ С ОПРЕДЕЛЕНИЕМ ЖИРА И БЕЛКА В МОЛОКЕ. ПЕРВЫЙ КОНТРОЛЬНЫЙ УДОЙ ПРОВОДЯТ ЧЕРЕЗ 10-20 ДНЕЙ ПОСЛЕ ОТЕЛА, А ПОСЛЕДНИЙ ЗА 20-10 ДНЕЙ ДО ЗАПУСКА.

2010 ГОД

КОНТРОЛЬНОЕ ДОЕНИЕ КОРОВ ПРОВОДИТСЯ В ТЕЧЕНИЕ СУТОК С 5 ДНЯ ПОСЛЕ ОТЕЛА. КОЛИЧЕСТВО КОНТРОЛЬНЫХ ДОЕНИЙ ДОЛЖНО БЫТЬ ОДНО В ТЕЧЕНИЕ МЕСЯЦА.

ПРИ ПРОПУСКЕ ОЧЕРЕДНОГО КОНТРОЛЬНОГО ДОЕНИЯ БЕРЕТСЯ СРЕДНЕЕ АРИФМЕТИЧЕСКОЕ ЗА ПРЕДЫДУЩЕЕ И ПОСЛЕДУЮЩЕЕ КОНТРОЛЬНОЕ ДОЕНИЕ. ЕСЛИ КО ВРЕМЕНИ ПЛАНИРУЕМОЙ ДАТЫ ПОСЛЕДУЮЩЕГО КОНТРОЛЬНОГО ДОЕНИЯ КОРОВА НАХОДИТСЯ В СУХОСТОЙНОМ ПЕРИОДЕ ИЛИ В НАЧАЛЬНОЙ СТАДИИ ЛАКТАЦИИ, ТО ПРОВОДИТСЯ РАСЧЕТ УДОЯ МЕЖДУ РЕЗУЛЬТАТОМ ПОСЛЕДНЕГО КОНТРОЛЬНОГО ДОЕНИЯ И НУЛЕМ, А СОДЕРЖАНИЕ ЖИРА И БЕЛКА ПРИНИМАЕТСЯ ПО РЕЗУЛЬТАТАМ ПОСЛЕДНЕГО КОНТРОЛЬНОГО ДОЕНИЯ.

КОЛИЧЕСТВО МОЛОКА ЗА КОНТРОЛЬНЫЙ ПЕРИОД РАССЧИТЫВАЕТСЯ С ТОЧНОСТЬЮ ДО 1 КГ, СОДЕРЖАНИЕ ЖИРА И БЕЛКА В МОЛОКЕ - ДО 0,01%.

- РАСЧЕТ МОЛОЧНОЙ ПРОДУКТИВНОСТИ КОРОВ НЕ ПРОИЗВОДИТСЯ, ЕСЛИ:
- МЕЖДУ ОТЕЛОМ И ПЕРВЫМ КОНТРОЛЬНЫМ ДОЕНИЕМ ПРОШЛО БОЛЕЕ 70 ДНЕЙ;
- МЕЖДУ ДВУМЯ СМЕЖНЫМИ КОНТРОЛЬНЫМИ ДОЕНИЯМИ ПРОШЛО БОЛЕЕ 70 ДНЕЙ;
- НЕ ПРОВЕДЕНЫ ДВА ПОДРЯД КОНТРОЛЬНЫХ ДОЕНИЯ;
- НЕ ПРОВЕДЕНЫ ТРИ КОНТРОЛЬНЫХ ДОЕНИЯ В ТЕЧЕНИЕ ОДНОЙ ЛАКТАЦИИ.

СТАНДАРТ ПОРОДЫ ПО МОЛОЧНОЙ ПРОДУКТИВНОСТИ КОРОВ ЗА РЯД ЛАКТАЦИЙ

1974 год

Порода	Удой за 305 дней лактации (кг)			Средняя Жирность молока	Количество жира (кг)			Живой вес (кг)		
	за 1-ю лактацию	за 2-ю лактацию	за 3-ю лактацию		за 1-ю лактацию	за 2-ю лактацию	за 3-ю лактацию	по 1-му отёлу	по 2-му отёлу	по 3-му отёлу
Чернопестрая европейской части России	2650	3200	3600	3,6	95	115	130	420	450	500
Чернопестрая (Сибирь, Урал)	2500	3050	3400	3,6	92	110	122	400	440	480
Суксунский скот	1800	2150	2400	4,0	72	86	96	370	410	440
Айрширская	2400	2800	3200	4,2	101	118	134	390	430	470
Тагильская	2250	2700	3000	4,0	90	108	120	390	430	460

2010 год

Порода	Удой за лактацию, кг			Содержание в молоке, %		Количество молочного жира за лактацию, кг			Количество молочного белка за лактацию, кг			Живой вес (кг)		
	первая	вторая	третья и старше	жира	белка	первая	вторая	третья и старше	первая	вторая	третья и старше	по 1-му отёлу	по 2-му отёлу	по 3-му отёлу
черно-пестрая	3500	3800	4200	3,7	3,0	129	140	155	105	114	126	490	530	560
голштинская	4500	5000	5500	3,6	3,0	166	185	203	135	150	165	500	540	580
суксунская	3000	3500	3800	3,7	3,1	111	129	141	93	109	118	470	510	540
айрширская	3300	3600	3900	4,1	3,3	135	148	160	109	119	129	450	490	520
тагильская	2800	3200	3600	3,8	3,2	106	121	136	90	102	115	420	460	500

III. ОЦЕНКА ЖИВОТНЫХ ПО ЭКСТЕРЬЕРУ И ТИПУ ТЕЛОСЛОЖЕНИЯ

ОЦЕНКА ЭКСТЕРЬЕРА И ТИПА ТЕЛОСЛОЖЕНИЯ



Признаки: объем туловища (ОТ), выраженность молочного типа (МТ), качество ног (Н), вымя (В), общий вид животного (ОВ)

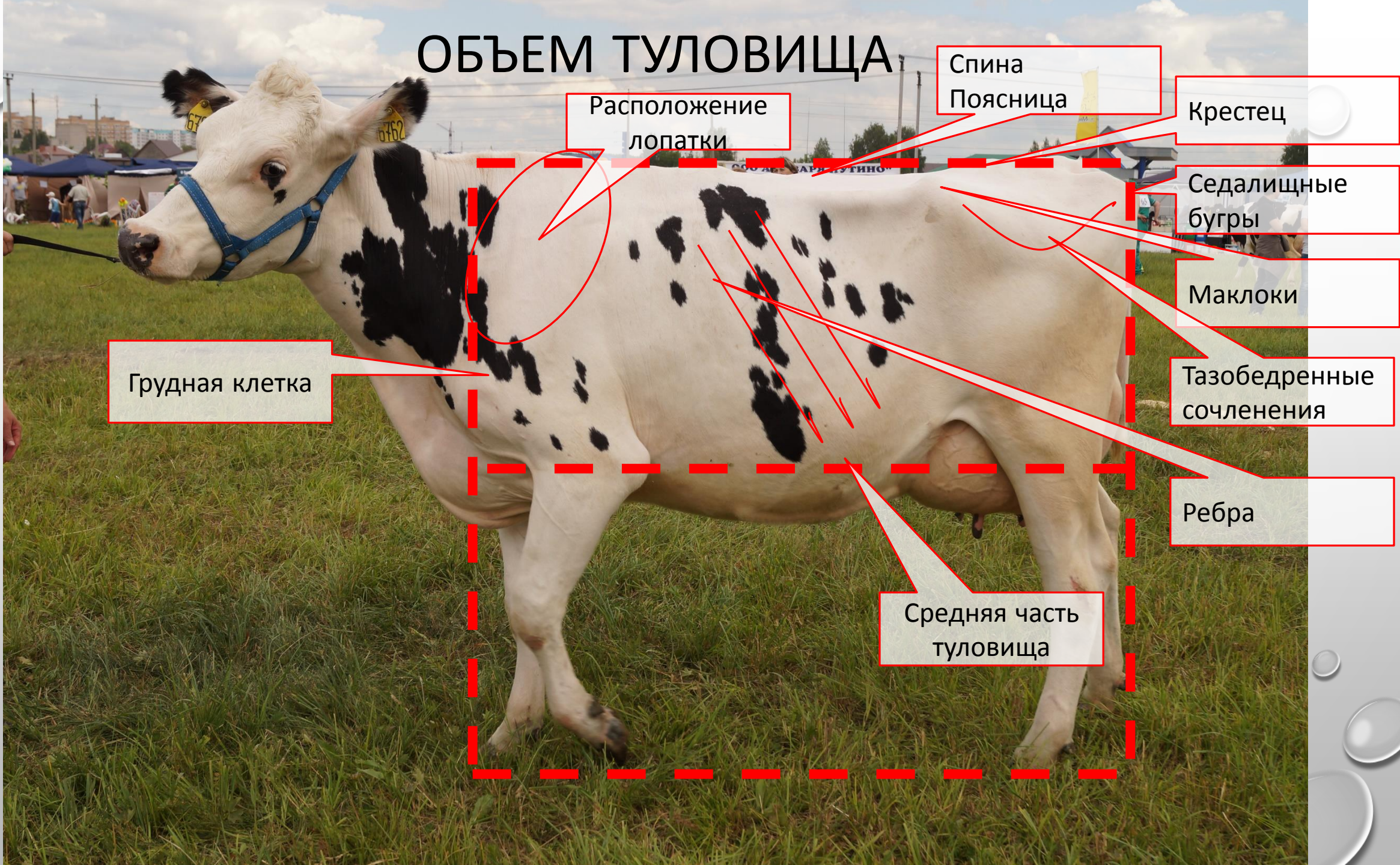
ОБЩАЯ ОЦЕНКА КОРОВ ПО ЭКСТЕРЬЕРУ И ТИПУ ТЕЛОСЛОЖЕНИЯ ОПРЕДЕЛЯЕТСЯ ПО ФОРМУЛЕ:

$$ОЦ = ОТ \times 0,10 + МТ \times 0,15 + Н \times 0,15 + В \times 0,40 + ОВ \times 0,20$$

$$ОЦ = 90 \times 0,10 + 80 \times 0,15 + 85 \times 0,15 + 80 \times 0,40 + 83 \times 0,20 = 9 + 12 + 12,75 + 32 + 16,6 = 82,35 \text{ (ХОРОШИЙ С ПЛЮСОМ)}$$

Экстерьер коровы по комплексу признаков оценивается по 100-балльной шкале по пяти группам признаков

ОБЪЕМ ТУЛОВИЩА



Спина
Поясница

Крестец

Расположение
лопатки

Седалищные
бугры

Маклоки

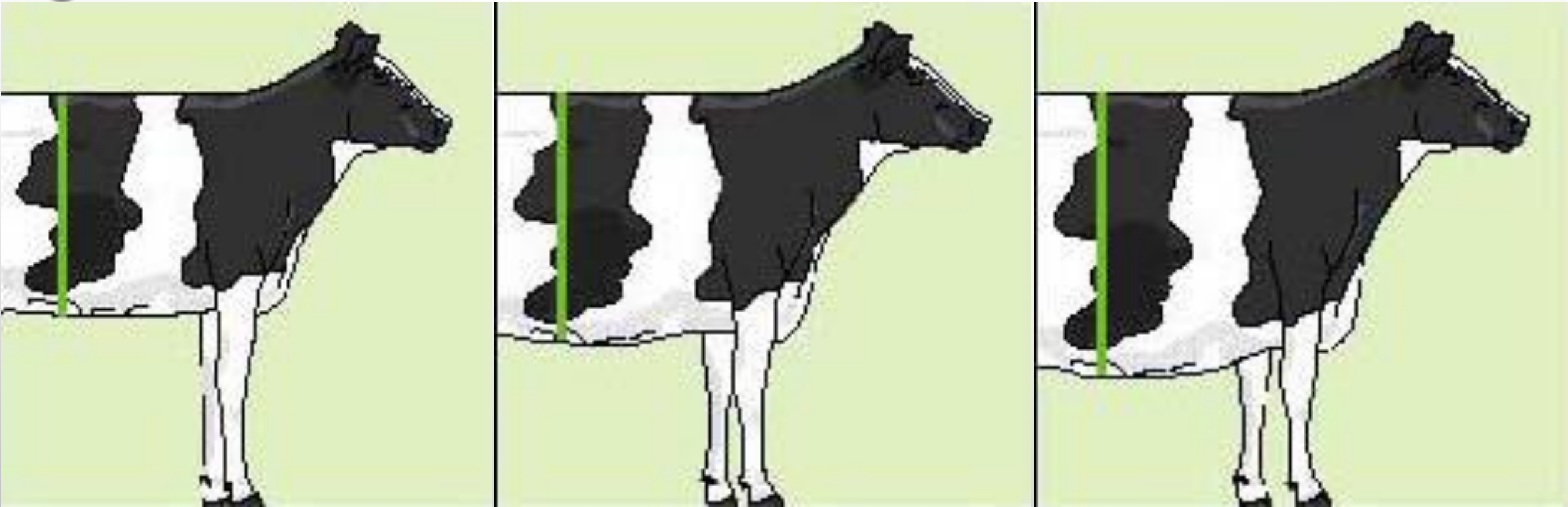
Тазобедренные
сочленения

Грудная клетка

Ребра

Средняя часть
туловища

ГЛУБИНА ТУЛОВИЩА.
РАССТОЯНИЕ МЕЖДУ ВЕРХНЕЙ ЛИНИЕЙ СПИНЫ И НИЖНЕЙ ЛИНИЕЙ ЖИВОТА НА
УРОВНЕ ПОСЛЕДНЕГО РЕБРА.



ВЫРАЖЕННОСТЬ МОЛОЧНОГО ТИПА

Голова

Шея

Холка

Позвоночник

Седалищные бугры

Маклоки

Бедро

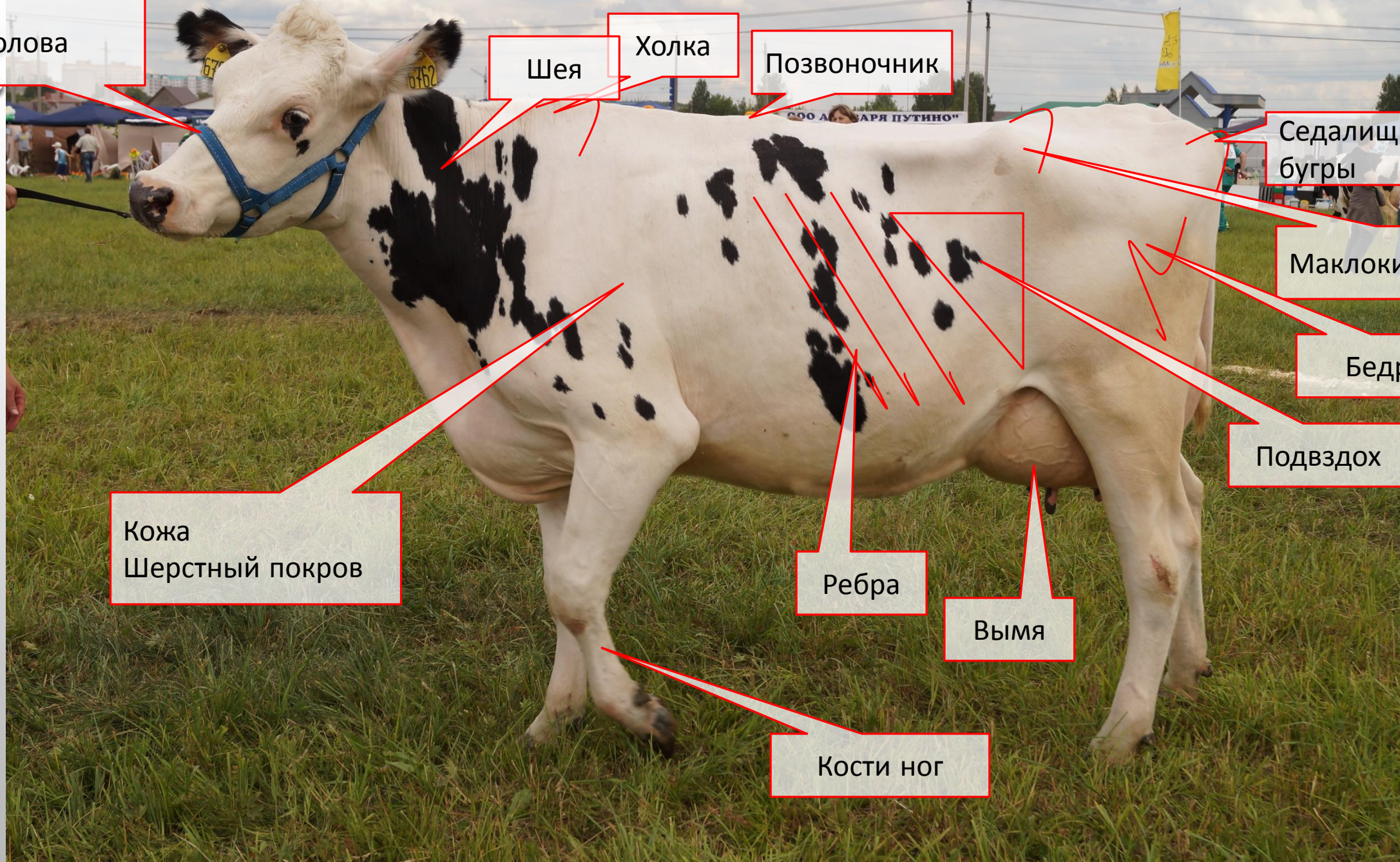
Подвздох

Кожа
Шерстный покров

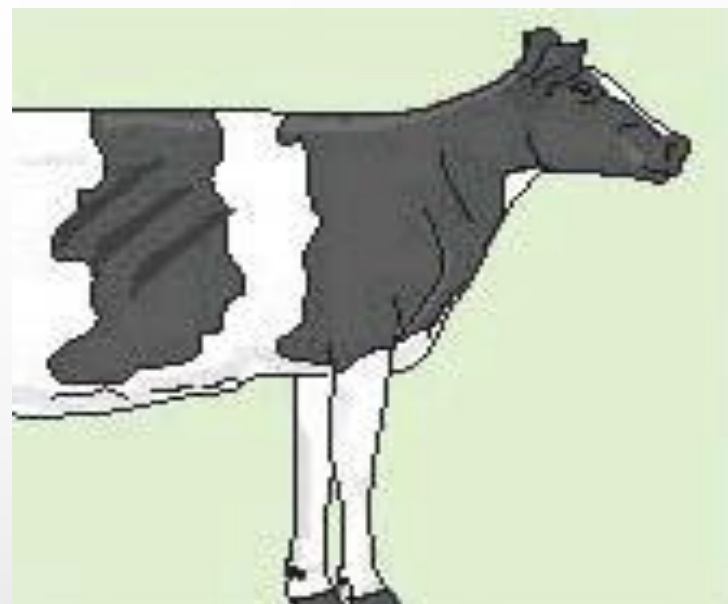
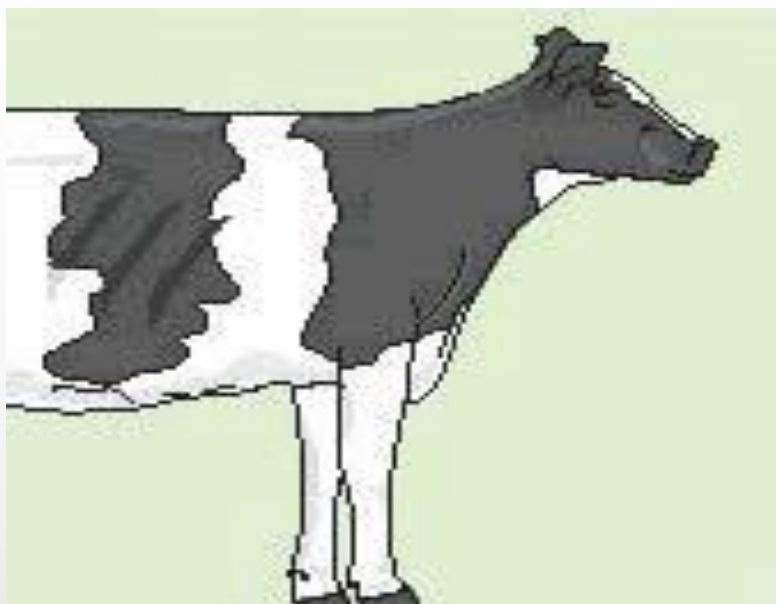
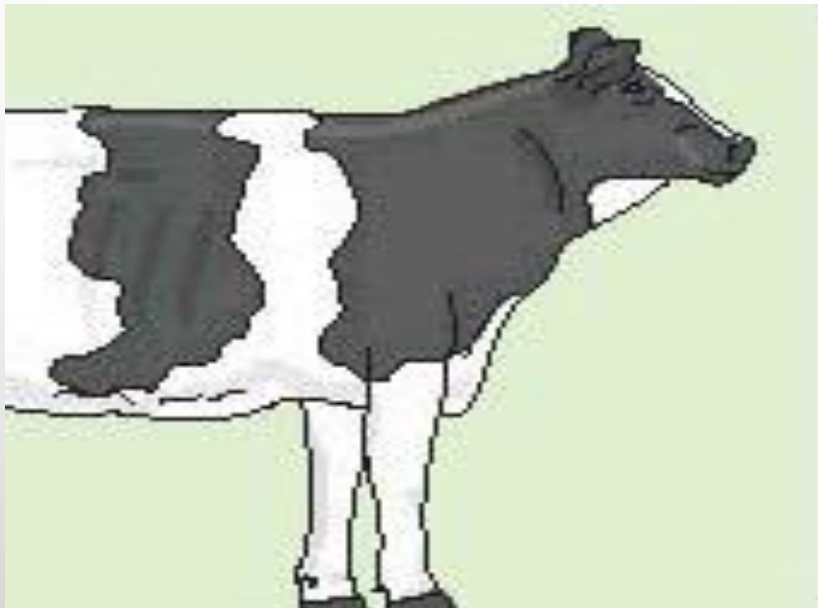
Рёбра

Вымя

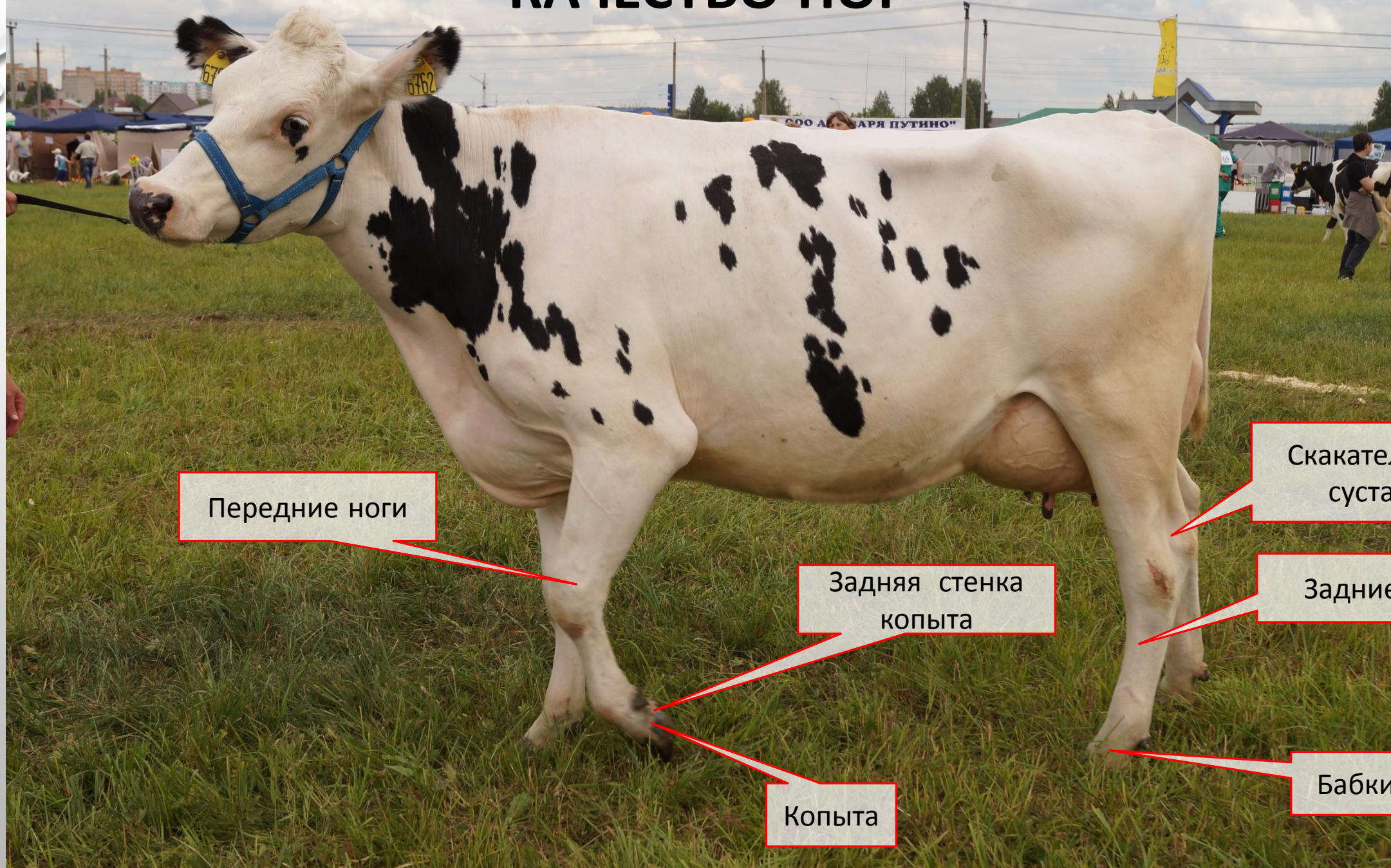
Кости ног



ВЫРАЖЕННОСТЬ МОЛОЧНОГО ТИПА
ОЦЕНИВАЕТСЯ ОТКРЫТОСТЬ И ПЛОСКОСТЬ РЕБРА, РАССТОЯНИЕ МЕЖДУ РЕБРАМИ И ИХ НАКЛОН.



КАЧЕСТВО НОГ



Передние ноги

Задняя стенка
копыта

Копыта

Скакательные
суставы

Задние ноги

Бабки

ПОСТАНОВКА ЗАДНИХ КОНЕЧНОСТЕЙ (УГОЛ ЗАДНИХ НОГ СБОКУ).
ОПРЕДЕЛЯЕТСЯ УГОЛ ИЗГИБА ЗАДНЕЙ КОНЕЧНОСТИ В ОБЛАСТИ СКАКАТЕЛЬНОГО
СУСТАВА. ОЦЕНИВАЕТСЯ ПРИ ВЗГЛЯДЕ СО СТОРОНЫ.



Более 160 градусов



Примерно 147 градусов



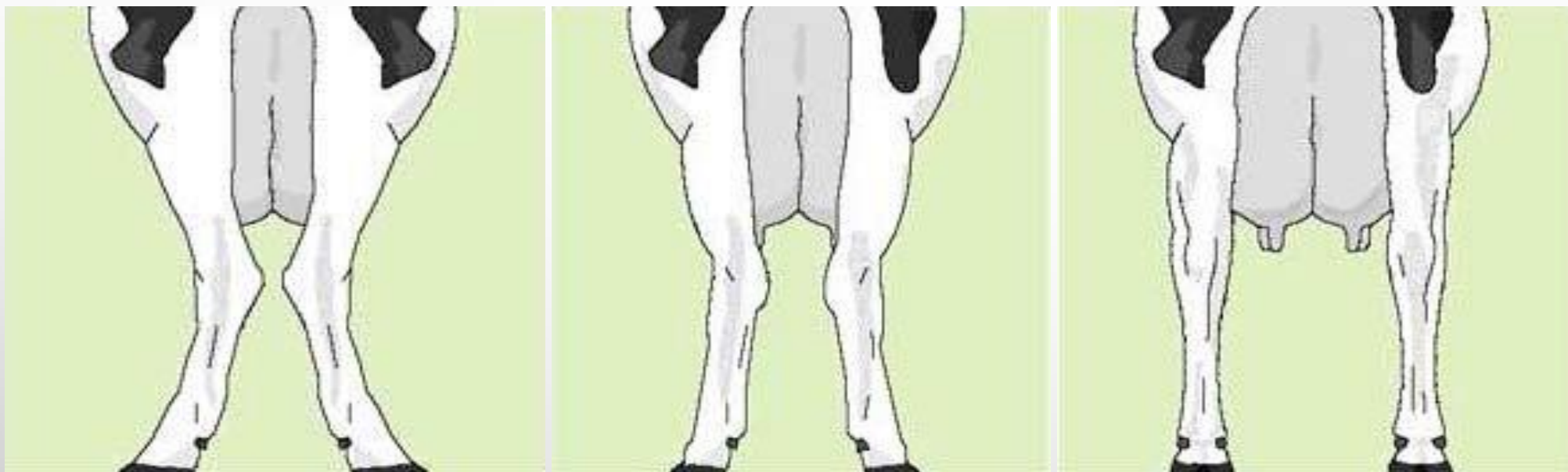
Менее 134 градусов

ВЫСОТА ПЯТКИ

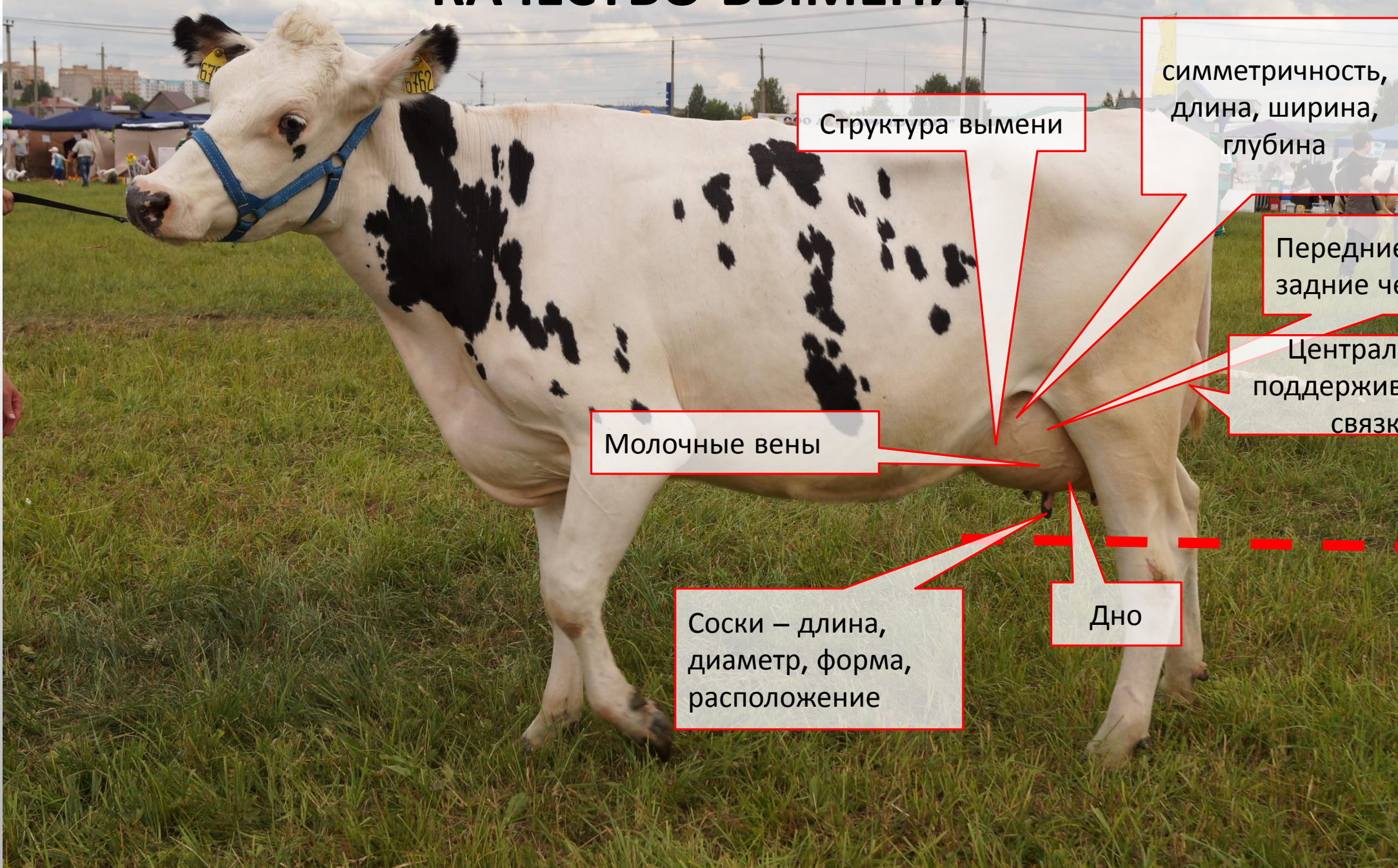
ВЫСОТА ЗАДНЕЙ СТЕНКИ ЗАДНЕГО КОПЫТА - ОТ ПОЛА ДО ВОЛОСНОЙ ЛИНИИ НА КОПЫТЕ



ПОСТАНОВКА ЗАДНИХ НОГ (ВИД СЗАДИ).
ОЦЕНИВАЕТ СОСТОЯНИЕ ЗАДНИХ КОНЕЧНОСТЕЙ В ОБЛАСТИ СКАКАТЕЛЬНОГО
СУСТАВА ПРИ ОСМОТРЕ СЗАДИ



КАЧЕСТВО ВЫМЕНИ



Структура вымени

симметричность,
длина, ширина,
глубина

Передние и
задние четверти

Центральная
поддерживающая
связка

Молочные вены

Соски – длина,
диаметр, форма,
расположение

Дно

ОБЩИЙ ВИД ЖИВОТНОГО

Голова

Шея

Холка

Позвоночник

Крестец

Корень хвоста

Седалищные бугры

Маклоки

Тазобедренные сочленения

Бедро

Подвздох

Расположение лопатки

Грудь

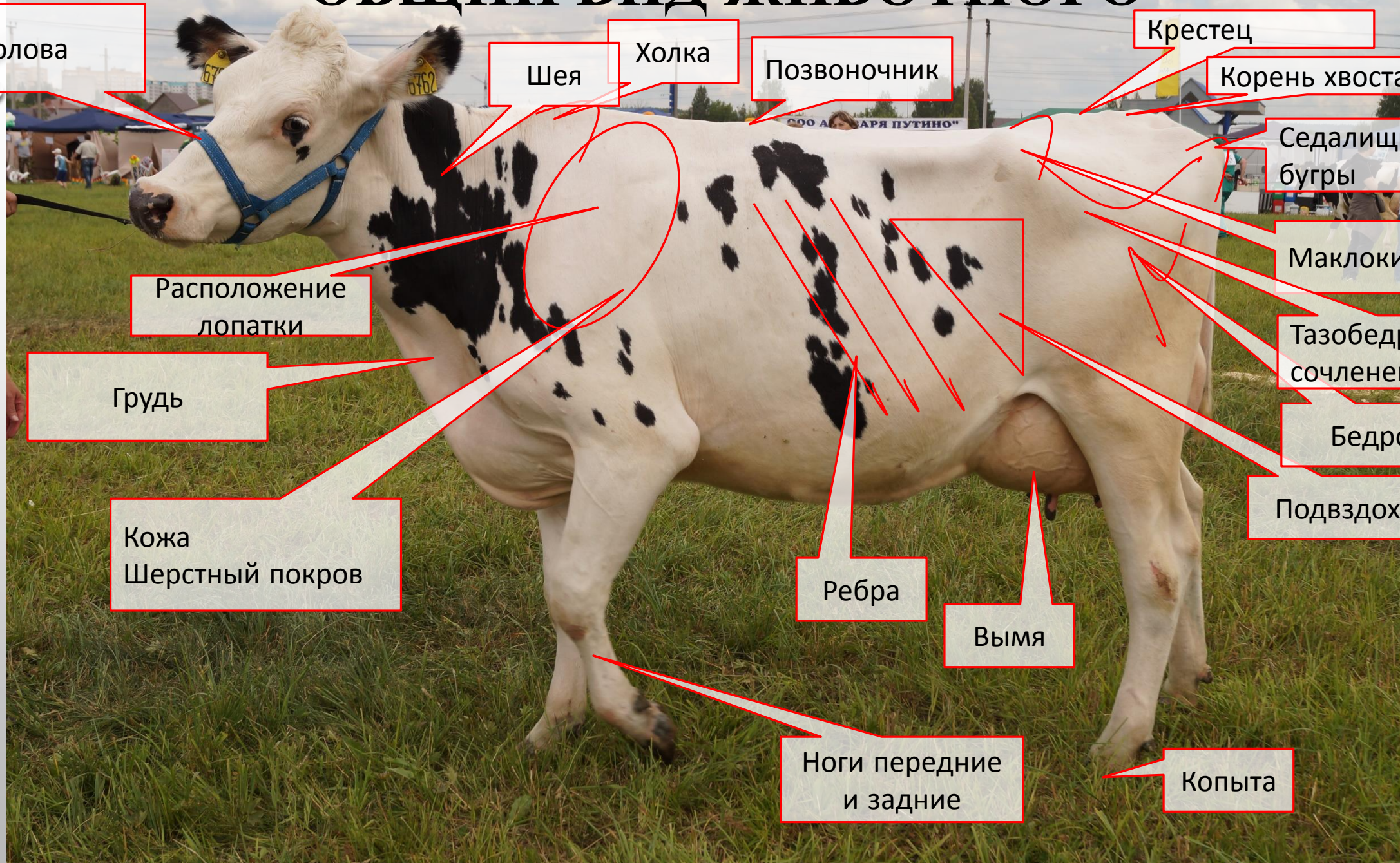
Кожа
Шерстный покров

Рёбра

Вымя

Ноги передние
и задние

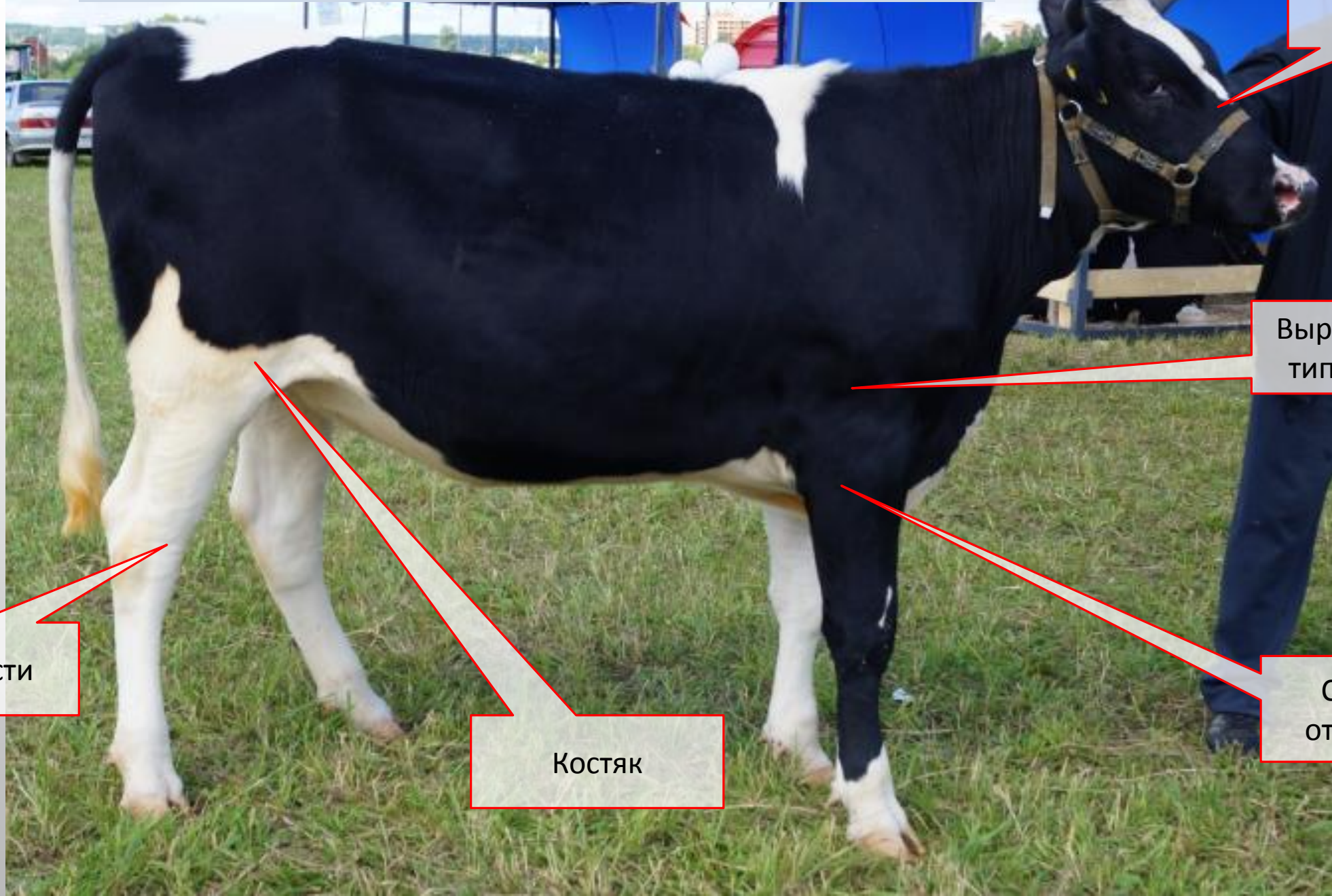
Копыта



The background features a light gray gradient with several realistic water droplets of various sizes scattered in the corners. The droplets have highlights and shadows, giving them a three-dimensional appearance.

ОЦЕНКА
РЕМОНТНЫХ ТЕЛОК И НЕТЕЛЕЙ ПО ЭКСТЕРЬЕРУ И
ТИПУ ТЕЛОСЛОЖЕНИЯ

Общий вид и развитие – 3 балла



Голова

Выраженность
типа породы

Конечности

Костяк

Стати без
отклонений

Голова и шея, грудь, холка, спина, поясница, средняя часть туловища, зад – 4 балла

Крестец

Поясница, Спина

Холка

Голова

Хвост

Тазобедренные
сочленения

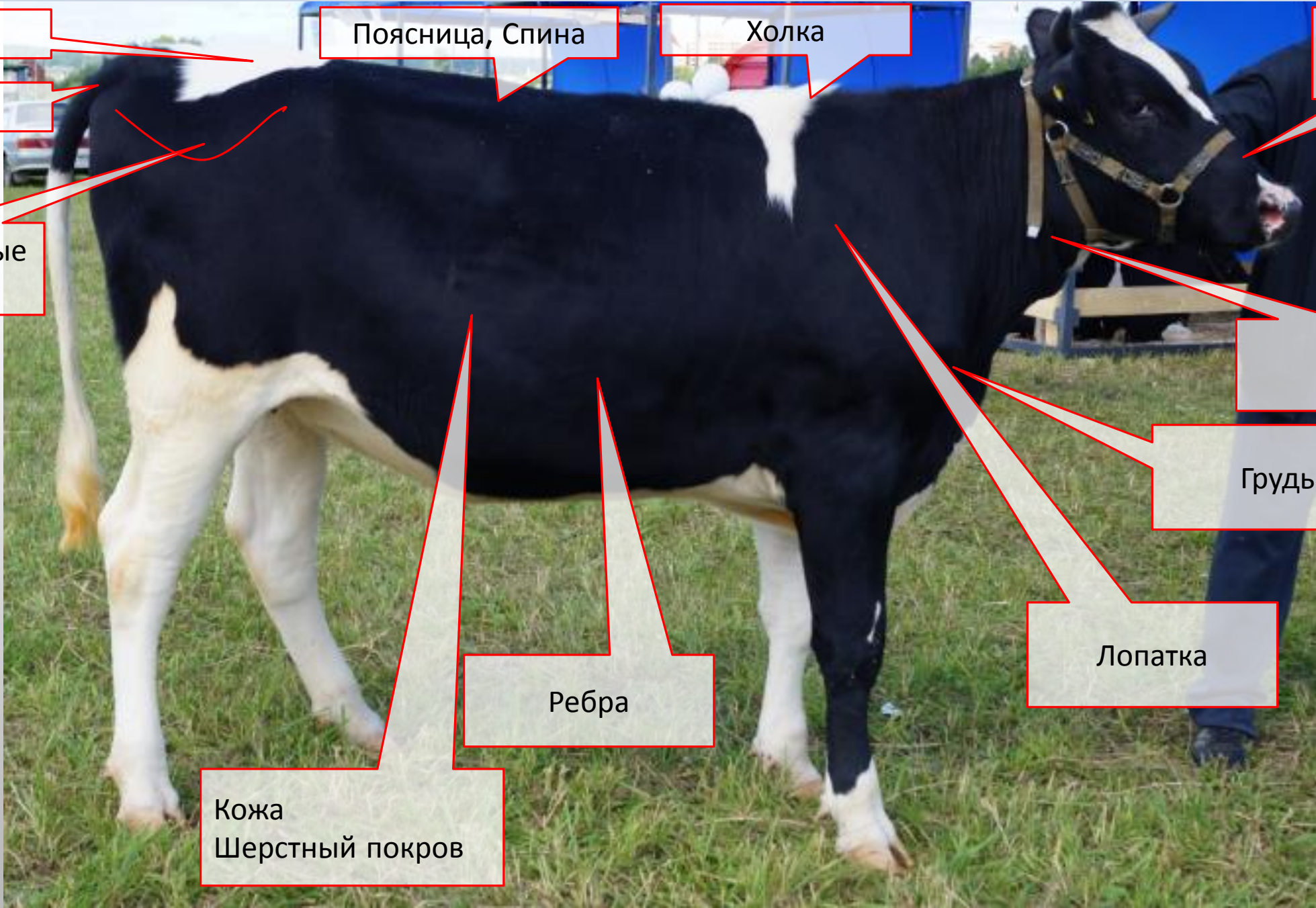
Шея

Грудь

Лопатка

Ребра

Кожа
Шерстный покров



Конечности и копыта – 3 балла



Скакательный
сустав

Плюсна

Угол наклона
передней стенки
копытец

угол изгиба задней
конечности в области
скакательного сустава

Подплечье

Запястный сустав

Пясть

ПОРОКИ И НЕДОСТАТКИ ЭКСТЕРЬЕРА КРУПНОГО РОГАТОГО СКОТА МОЛОЧНОГО НАПРАВЛЕНИЯ ПРОДУКТИВНОСТИ

Общее развитие и стати	Перечень недостатков
Общий вид и развитие	Общая недоразвитость: костяк грубый или переразвитый нежный, мускулатура рыхлая или слаборазвитая, телосложение непропорциональное и не соответствует типу породы.
Стати экстерьера: Голова и шея	Голова непропорциональна туловищу, тяжелая или переразвитая: «бычья» шея для коровы и «коровья» для быка, шея короткая, грубая с толстыми складками кожи или вырезанная, слабо обмускуленная.
Грудь	Узкая, неглубокая, перехват и западины за лопатками, ребра расположены близко друг к другу, кость ребра узкая, короткая, кожа на последнем ребре толстая, неэластичная.
Холка, спина и поясница	Холка раздвоенная или острая, спина узкая, короткая, провислая или горбатая, поясница узкая, провислая или крышеобразная.
Средняя часть туловища	У коров и быков-производителей средняя часть туловища слабо развита, у быков-производителей брюхо отвислое.
Зад	Короткий, свислый, крышеобразный, шилозадость.
Конечности	Передние конечности сближены в запястьях или развернуты в стороны, постановка задних конечностей – слоновая, о-образная, х-образная, саблистая.
Копыта	Узкие, торцовые, плоские, копытный рог рыхлый

КЛАССИФИКАЦИЯ КРУПНОГО РОГАТОГО СКОТА МОЛОЧНОГО НАПРАВЛЕНИЯ ПРОДУКТИВНОСТИ ПО ТИПУ ТЕЛОСЛОЖЕНИЯ

Тип телосложения	Обозначение		Балл
	русское	английское	
превосходный	П	EX	90-100
отличный	5	VG	85-89
хороший с плюсом	4 +	GP	80-84
хороший	4	G	75-79
удовлетворительный	3	F	65-74
неудовлетворительный	2	P	50-64

IV. ОПРЕДЕЛЕНИЕ КЛАССА ЖИВОТНЫХ ПО КОМПЛЕКСУ ПРИЗНАКОВ

- - КОРОВЫ - ПО УДОЮ, СОДЕРЖАНИЮ ЖИРА И БЕЛКА В МОЛОКЕ, ЭКСТЕРЬЕРУ И ТИПУ ТЕЛОСЛОЖЕНИЯ, ЖИВОЙ МАССЕ, ПРОДОЛЖИТЕЛЬНОСТИ СЕРВИС-ПЕРИОДА, ПРОДУКТИВНОМУ ДОЛГОЛЕТИЮ, ОЦЕНКЕ БЫКА-ПРОИЗВОДИТЕЛЯ (ОТЦА) ПО КАЧЕСТВУ ПОТОМСТВА;
- - РЕМОНТНЫЕ ТЕЛКИ И НЕТЕЛИ – ПО ПРОИСХОЖДЕНИЮ, ЖИВОЙ МАССЕ, ЭКСТЕРЬЕРУ И ТИПУ ТЕЛОСЛОЖЕНИЯ.

IV. ОПРЕДЕЛЕНИЕ КЛАССА ЖИВОТНЫХ ПО КОМПЛЕКСУ ПРИЗНАКОВ

- У ПОМЕСНЫХ КОРОВ, РЕМОНТНЫХ ТЕЛОК И НЕТЕЛЕЙ СУММАРНАЯ БАЛЛЬНАЯ ОЦЕНКА СНИЖАЕТСЯ ЗА КРОВНОСТЬ ПО ПОРОДЕ (СУММАРНУЮ С УЧЕТОМ УЛУЧШАЮЩЕЙ ПОРОДЫ):
 - МЕНЕЕ 50%- НА 5 БАЛЛОВ;
 - КРОВНОСТЬ 50 – 74 % – НА 4 БАЛЛА;
 - КРОВНОСТЬ 75 - 94 – НА 3 БАЛЛА.
- В РЕЗУЛЬТАТЕ ОЦЕНКИ ПО КОМПЛЕКСУ ПРИЗНАКОВ БЫКИ-ПРОИЗВОДИТЕЛИ И РЕМОНТНЫЕ БЫЧКИ ОТНОСЯТСЯ К КЛАССАМ: ЭЛИТА-РЕКОРД, ЭЛИТА; КОРОВЫ, РЕМОНТНЫЕ ТЕЛКИ И НЕТЕЛИ – К КЛАССАМ ЭЛИТА-РЕКОРД, ЭЛИТА, I КЛАСС, II КЛАСС.
- ЖИВОТНЫЕ, НЕ ОТВЕЧАЮЩИЕ ТРЕБОВАНИЯМ УКАЗАННЫХ КЛАССОВ, ЯВЛЯЮТСЯ ВНЕКЛАССНЫМИ.
- **ПРИ ОЦЕНКЕ ЖИВОТНЫХ ПО ПРОИСХОЖДЕНИЮ БАЛЛЫ ПРИСВАИВАЮТСЯ ЗА ПЛЕМЕННУЮ ЦЕННОСТЬ БЫКА-ОТЦА, ОПРЕДЕЛЕННУЮ В РОССИЙСКОЙ ФЕДЕРАЦИИ. В СЛУЧАЕ ЕЕ ОТСУТСТВИЯ, БАЛЛЫ НАЧИСЛЯЮТСЯ ЗА ИМПОРТНУЮ ОЦЕНКУ ПЛЕМЕННОЙ ЦЕННОСТИ.**
- РЕМОНТНЫЕ БЫЧКИ И ПРОВЕРЯЕМЫЕ БЫКИ-ПРОИЗВОДИТЕЛИ, ИМЕЮЩИЕ НЕУДОВЛЕТВОРИТЕЛЬНУЮ ОЦЕНКУ ПО ЭКСТЕРЬЕРУ И ТИПУ ТЕЛОСЛОЖЕНИЯ, НЕ ПРОХОДЯТ ОЦЕНКУ ПЛЕМЕННЫХ И ПРОДУКТИВНЫХ КАЧЕСТВ В ЦЕЛЯХ ДАЛЬНЕЙШЕГО ИСПОЛЬЗОВАНИЯ И ПОДЛЕЖАТ ВЫБРАКОВКЕ.

ОПРЕДЕЛЕНИЕ КОМПЛЕКСНОГО КЛАССА КОРОВ ПО КОМПЛЕКСУ ПРИЗНАКОВ

- ОЦЕНКА КОРОВ ПО КОМПЛЕКСУ ПРИЗНАКОВ УСТАНОВЛИВАЕТСЯ ПО 100-БАЛЛЬНОЙ ШКАЛЕ
- В СООТВЕТСТВИИ С СУММОЙ ПОЛУЧЕННЫХ БАЛЛОВ ЖИВОТНОМУ ПРИСВАИВАЕТСЯ КОМПЛЕКСНЫЙ КЛАСС:

ЭЛИТА-РЕКОРД	80 - 100
ЭЛИТА	70 - 79
I КЛАСС	60 - 69
II КЛАСС	50 - 59
ВНЕ КЛАССА	МЕНЕЕ 50

- КОРОВЫ ПЕРВОГО ОТЕЛА ОЦЕНИВАЮТСЯ ПО УДОЮ, СОДЕРЖАНИЮ ЖИРА И БЕЛКА В МОЛОКЕ ЗА 305 ДНЕЙ ИЛИ УКРОЧЕННУЮ ЛАКТАЦИЮ, А КОРОВЫ ВТОРОГО ОТЕЛА И СТАРШЕ – ЗА ТУ ЛАКТАЦИЮ, КОТОРАЯ ПОЗВОЛЯЕТ ОЦЕНИТЬ ИХ МАКСИМАЛЬНО.
- КОРОВЫ ПЕРВОГО ОТЕЛА С НЕЗАКОНЧЕННОЙ И ЗАКОНЧЕННОЙ (МЕНЕЕ 240 ДНЕЙ) ЛАКТАЦИЕЙ ОЦЕНИВАЮТСЯ ПО ШКАЛЕ КОМПЛЕКСНОЙ ОЦЕНКИ МОЛОДНЯКА. ЕСЛИ ПОСЛЕ ОТЕЛА МЕНЕЕ 150 ДНЕЙ И НЕ БЫЛО ВЗВЕШИВАНИЯ, В РАСЧЕТ БЕРЕТСЯ ЖИВАЯ МАССА, ОПРЕДЕЛЕННАЯ ДО ПЕРВОГО ОТЕЛА И ОЦЕНИВАЕТСЯ ПО МИНИМАЛЬНЫМ ТРЕБОВАНИЯМ К ЖИВОЙ МАССЕ НЕТЕЛЕЙ. ЕСЛИ ПОСЛЕ ОТЕЛА ВЗВЕШИВАНИЕ БЫЛО, ЖИВАЯ МАССА ДОЛЖНА СООТВЕТСТВОВАТЬ ТРЕБОВАНИЯМ ДЛЯ КОРОВ ПЕРВОГО ОТЕЛА. В РАСЧЕТ БЕРЕТСЯ ОЦЕНКА ЭКСТЕРЬЕРА И ТИПА ТЕЛОСЛОЖЕНИЯ, ОЦЕНЕННЫЙ У ЖИВОТНОГО ДО ПЕРВОГО ОТЕЛА.
- ЖИВАЯ МАССА КОРОВ ОПРЕДЕЛЯЕТСЯ В КАЖДОЙ ЛАКТАЦИИ НЕ ПОЗДНЕЕ 150 ДНЯ ПОСЛЕ ОТЕЛА. ДЛЯ ОЦЕНКИ БЕРЕТСЯ МАКСИМАЛЬНАЯ ЖИВАЯ МАССА ПРОДУКТИВНОГО ПЕРИОДА КОРОВЫ.
- ПРОДУКТИВНОЕ ДОЛГОЛЕТИЕ КОРОВ ОПРЕДЕЛЯЕТСЯ ВОЗРАСТОМ КОРОВЫ В ОТЕЛАХ. КОРОВЫ ПЕРВОГО ОТЕЛА ПО ПРОДУКТИВНОМУ ДОЛГОЛЕТИЮ НЕ ОЦЕНИВАЮТСЯ.
- СЕРВИС - ПЕРИОД ОПРЕДЕЛЯЕТСЯ ПО ТЕКУЩЕЙ ЛАКТАЦИИ, ЕСЛИ КОРОВА СТЕЛЬНАЯ ИЛИ ПРОШЛО БОЛЕЕ 150 ДНЕЙ ПОСЛЕ ОТЕЛА. В ПРОТИВНОМ СЛУЧАЕ БЕРЕТСЯ СЕРВИС - ПЕРИОД ПРЕДЫДУЩЕЙ ЛАКТАЦИИ.

ОЦЕНКА КОРОВ ПО КОМПЛЕКСУ ПРИЗНАКОВ

	Признаки	Баллы
1.	Молочная продуктивность по лактации , позволяющей максимально оценить продуктивность животного, всего	60
	Удой за лактацию , всего	50
	в том числе: в процентах от минимальных требований соответствующей породы: 60-69	17
	70-79	20
	80-89	23
	90-99	26
	100-109	29
	110-119	32
	120-129	35
	130-139	38
	140-149	41
	150-159	44
	160-169	47
	170 и более	50
		Содержание жира в молоке - каждые 0,1% превышения минимальных требований по содержанию жира в молоке оцениваются 1 баллом, но не более 4 баллов
	Процент жира, соответствующий минимальному требованию по соответствующей породе и ниже	0
	Содержание белка в молоке - каждые 0,05% превышения минимальных требований содержания белка в молоке оцениваются 1 баллом, но не более 6 баллов	6
	Процент белка, соответствующий минимальному требованию по соответствующей породе и ниже	0

	Признаки	Баллы
2.	Экстерьер и тип телосложения, всего	15
	в том числе: превосходный (90 и более баллов)	15
	отличный (85-89 баллов)	12
	хороший с плюсом (80-84 баллов)	9
	хороший (75-79)	6
	удовлетворительный (65-74) неудовлетворительный (0-64)	3 0
3.	Живая масса (кг), всего	5
	в том числе: не ниже минимальных требований соответствующей породы	5
	живая масса составляет 95-99 % от минимальных требований	3
	менее 95 % минимальных требований	0

	Признаки	Баллы
4.	Продолжительность сервис-периода (дни), всего	5
	в том числе: до 110 дней	5
	110-130	4
	131 -150	3
	151 и менее	0
5.	Продуктивное долголетие (отелы), всего	5
	в том числе: 2	1
	3	2
	4	3
	5	4
	6 и более	5
6.	Оценка быка-производителя (отца) по качеству потомства всего, в том числе бык-производитель (отец) имеет положительную племенную ценность по:	10
	молоку, жиру и белку	10
	молоку и белку	9
	молоку и жиру	8
	жиру и белку	8
	молоку	7
	белку	7
	жиру	6
Сумма баллов		100

ОПРЕДЕЛЕНИЕ КЛАССА ТЕЛОК, НЕТЕЛЕЙ ПО КОМПЛЕКСУ ПРИЗНАКОВ

- ОЦЕНКА РЕМОНТНЫХ ТЕЛОК И НЕТЕЛЕЙ ПО КОМПЛЕКСУ ПРИЗНАКОВ УСТАНОВЛИВАЕТСЯ ПО 100-БАЛЛЬНОЙ ШКАЛЕ.
- В СООТВЕТСТВИИ С СУММОЙ ПОЛУЧЕННЫХ БАЛЛОВ ЖИВОТНОМУ ПРИСВАИВАЕТСЯ КОМПЛЕКСНЫЙ КЛАСС:

ЭЛИТА-РЕКОРД	80-100
ЭЛИТА	70-79
I КЛАСС	60-69
II КЛАСС	50-59
ВНЕ КЛАССА	МЕНЕЕ 50

- ЖИВАЯ МАССА ТЕЛОК ОПРЕДЕЛЯЕТСЯ ЕЖЕМЕСЯЧНО ДО ПЛОДОТВОРНОГО ОСЕМЕНЕНИЯ. ДЛЯ НЕТЕЛЕЙ СТАРШЕ 24 МЕСЯЦЕВ ПРИНИМАЮТСЯ ТЕ ЖЕ МИНИМАЛЬНЫЕ ТРЕБОВАНИЯ К ЖИВОЙ МАССЕ, ЧТО И ДЛЯ КОРОВ ПЕРВОГО ОТЕЛА.
- РЕМОНТНЫЕ ТЕЛКИ И НЕТЕЛИ, ПРОИСХОДЯЩИЕ ОТ КОРОВ II КЛАССА, НЕ МОГУТ БЫТЬ ОТНЕСЕНЫ К КЛАССУ ЭЛИТА, ПРОИСХОДЯЩИЕ ОТ МАТЕРЕЙ I КЛАССА – К КЛАССУ ЭЛИТА-РЕКОРД.

ОЦЕНКА РЕМОНТНЫХ ТЕЛОК И НЕТЕЛЕЙ ПО КОМПЛЕКСУ ПРИЗНАКОВ

	Признаки	Баллы
1.	Происхождение, всего:	60
	1. За корову - мать	20
	в том числе: Молочная продуктивность коровы-матери по лучшей лактации, всего	10
	каждые 10% превышения минимальных требований по удою, начиная со 150 % , оцениваются 1 балл, но не более 5 баллов	5
	каждые 0,1% превышения минимальных требований по содержанию жира в молоке оцениваются 1 балл, но не более 2 баллов	2
	каждые 0,05% превышения минимальных требований по содержанию белка в молоке оцениваются 1 балл, но не более 3 баллов	3
	в том числе: Комплексный класс матери, всего	10
	элита-рекорд	10
	элита	7
	I класс	5
	II класс	0
	2. За быка - отца, всего	40
	Бык - отец имеет положительную племенную ценность по:	
	молоку, жиру и белку	40
	молоку и белку	35
	молоку и жиру	30
	жиру и белку	30
	молоку	25
	белку	25
	жиру	20
	Бык-отец находится на проверке по качеству потомства:	
	Отец быка-отца имеет положительную племенную ценность хотя бы по одному признаку (молоку, жиру или белку)	15
	Отец быка-отца не имеет положительную племенную ценность	0

	Признаки	Баллы
2.	Экстерьер и тип телосложения, всего:	10
	в том числе: общий вид и развитие	3
	голова и шея, грудь, холка, спина, поясница, средняя часть туловища, зад	4
	конечности и копыта	3
3.	Живая масса, всего:	30
	в том числе: 105 % и выше от минимальных требований породы	30
	100-104 % от минимальных требований породы	25
	95-99 % от минимальных требований породы	20
	85-94 % от минимальных требований породы	15
	84% и ниже минимальных требований	0
Сумма баллов		100

МЕРОПРИЯТИЯ, ПРОВОДИМЫЕ НА ОСНОВЕ БОНИТИРОВКИ

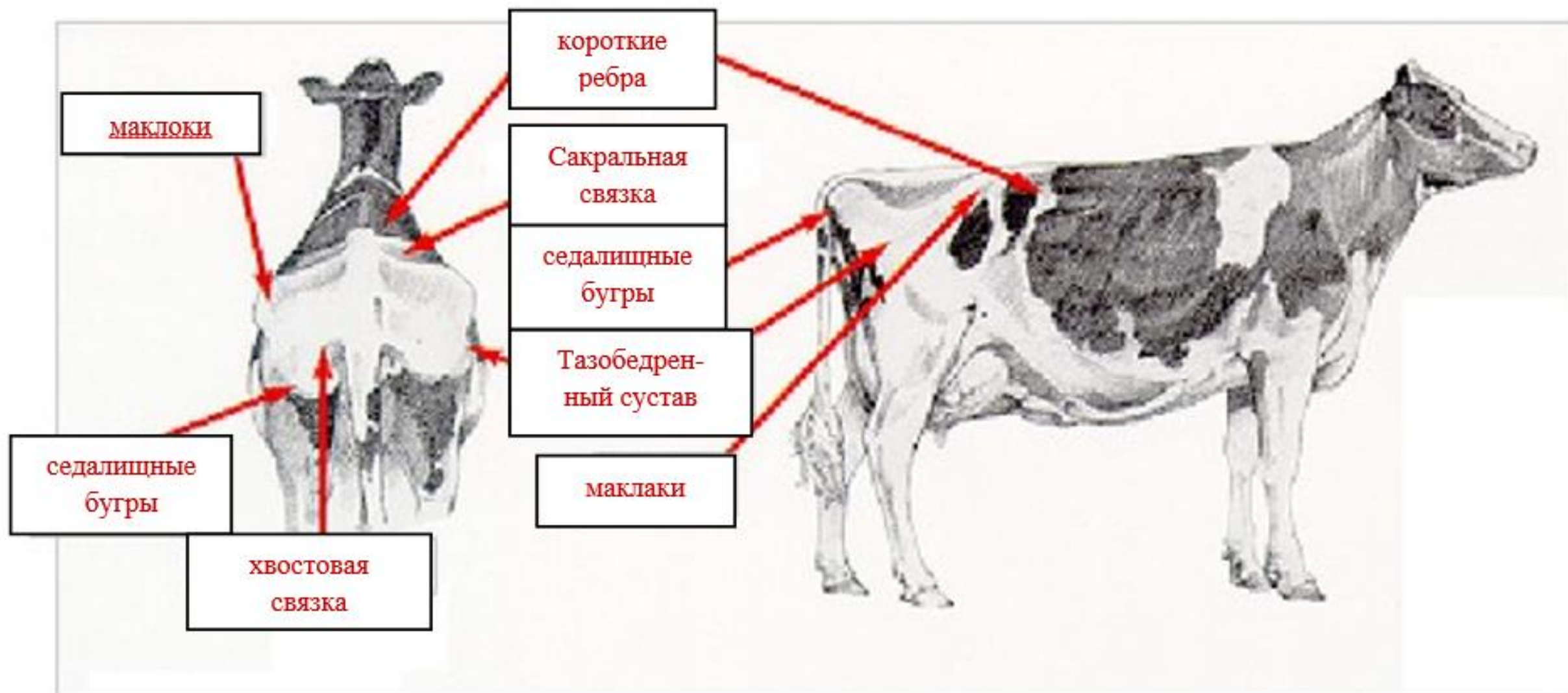
ЖИВОТНЫЕ РАСПРЕДЕЛЯЮТСЯ НА СЛЕДУЮЩИЕ ГРУППЫ:

- КОРОВЫ – ПОТЕНЦИАЛЬНЫЕ МАТЕРИ БЫКОВ - ПРОИЗВОДИТЕЛЕЙ (В ПЛЕМЕННЫХ ЗАВОДАХ);
- ПЛЕМЕННОЕ ЯДРО - КОРОВЫ, ОТ КОТОРЫХ ВЫРАЩИВАЮТСЯ РЕМОНТНЫЕ ТЕЛКИ И РЕМОНТНЫЕ БЫЧКИ;
- КОРОВЫ, ПОДЛЕЖАЩИЕ ВЫБРАКОВКЕ И ВЫРАНЖИРОВКЕ;
- РЕМОНТНЫЕ ТЕЛКИ, ПРЕДНАЗНАЧЕННЫЕ ДЛЯ ОБНОВЛЕНИЯ ПЛЕМЕННОГО СТАДА;
- РЕМОНТНЫЕ БЫЧКИ И РЕМОНТНЫЕ ТЕЛКИ, ПРЕДНАЗНАЧЕННЫЕ ДЛЯ РЕАЛИЗАЦИИ;
- ЖИВОТНЫЕ, ПРЕДНАЗНАЧЕННЫЕ ДЛЯ ОТКОРМА.

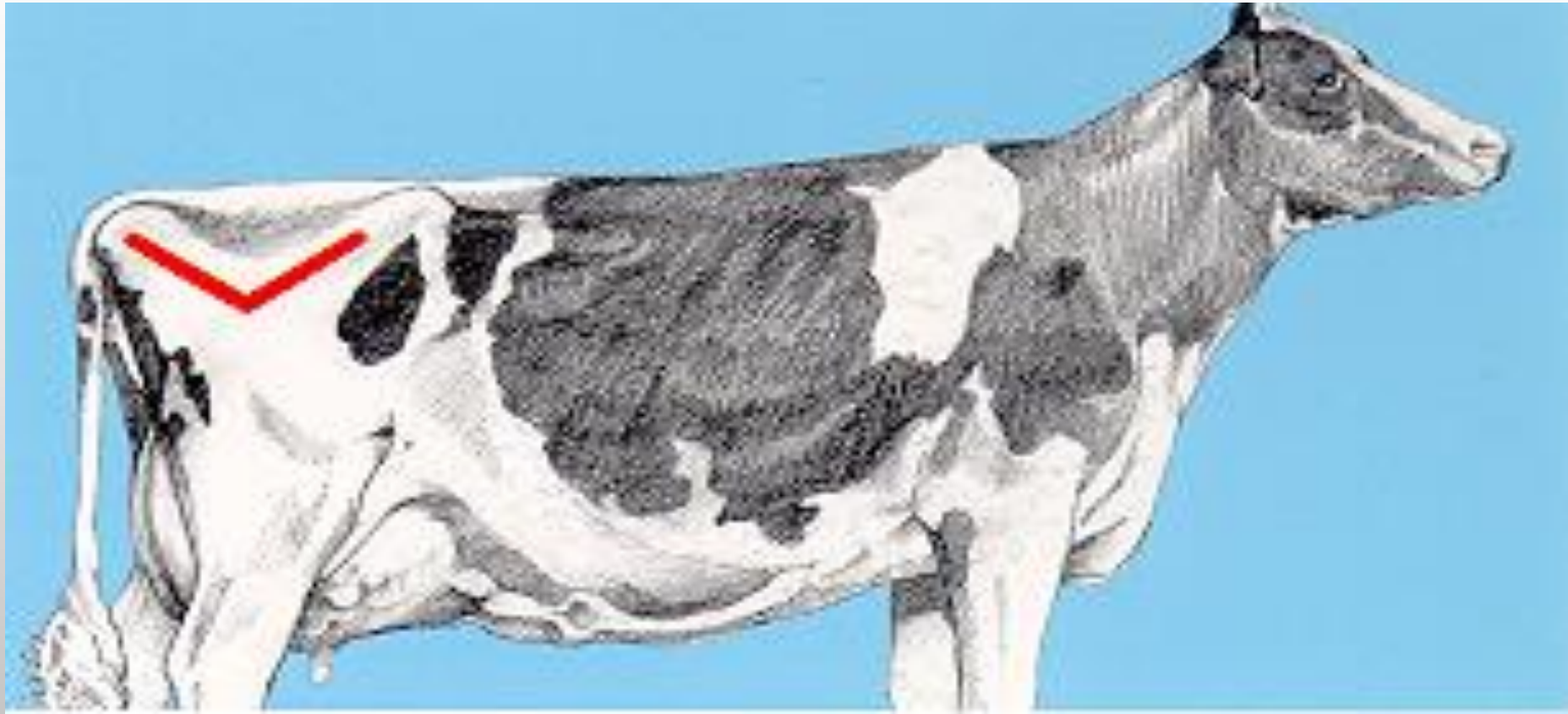
**ОЦЕНКА КОНСТИТУЦИИ И ЭКСТЕРЬЕРА РАЗНЫХ
ПОЛОВОЗРАСТНЫХ ГРУПП МОЛОЧНОГО СКОТА,
ОПРЕДЕЛЕНИЕ УПИТАННОСТИ ЖИВОТНЫХ**



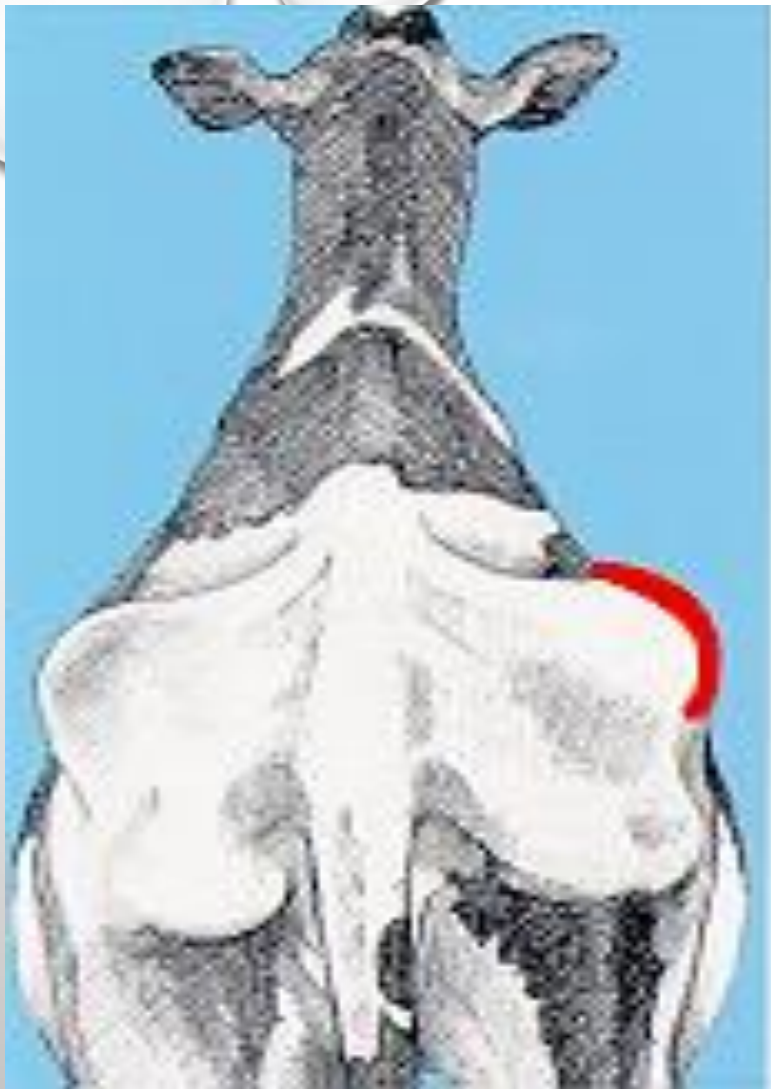
ОПРЕДЕЛЕНИЕ УПИТАННОСТИ КОРОВ



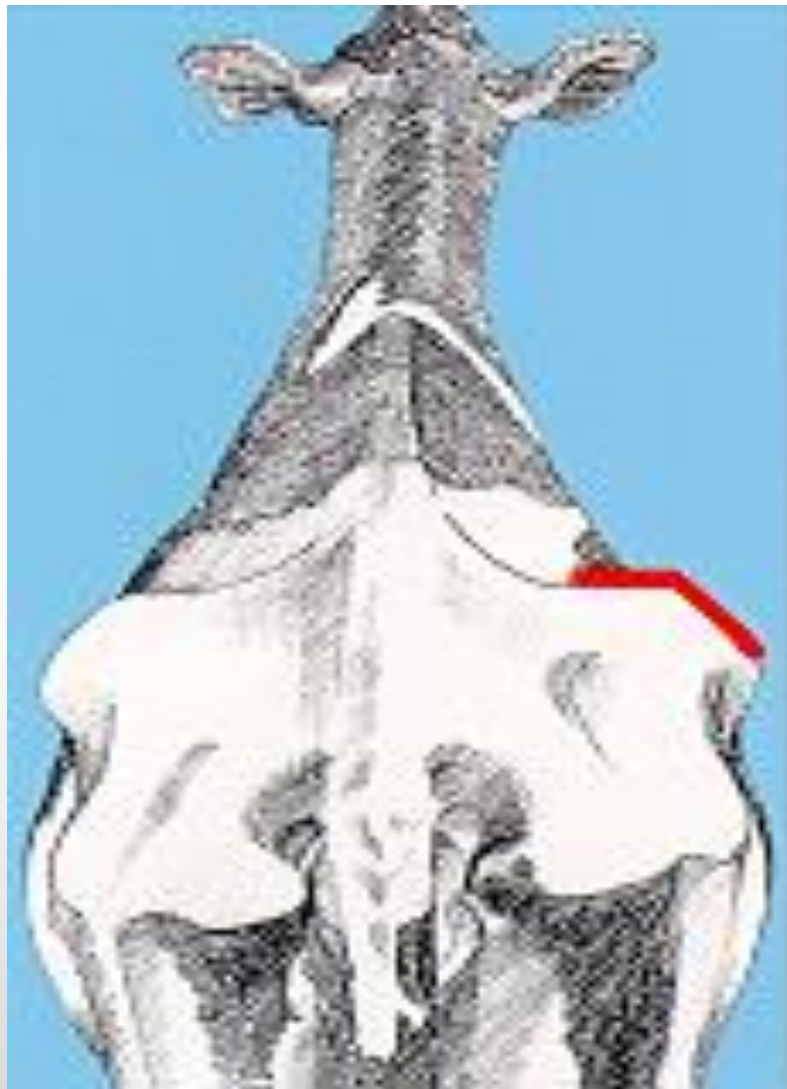
1. РАССМАТРИВАЕМ КРЕСТЕЦ С БОКУ. ПРОВЕРЯЕМ ЛИНИЮ ОТ МАКЛАКОВ К ТАЗОБЕДРЕННОМУ СУСТАВУ И К СЕДАЛИЩНЫМ БУГРАМ



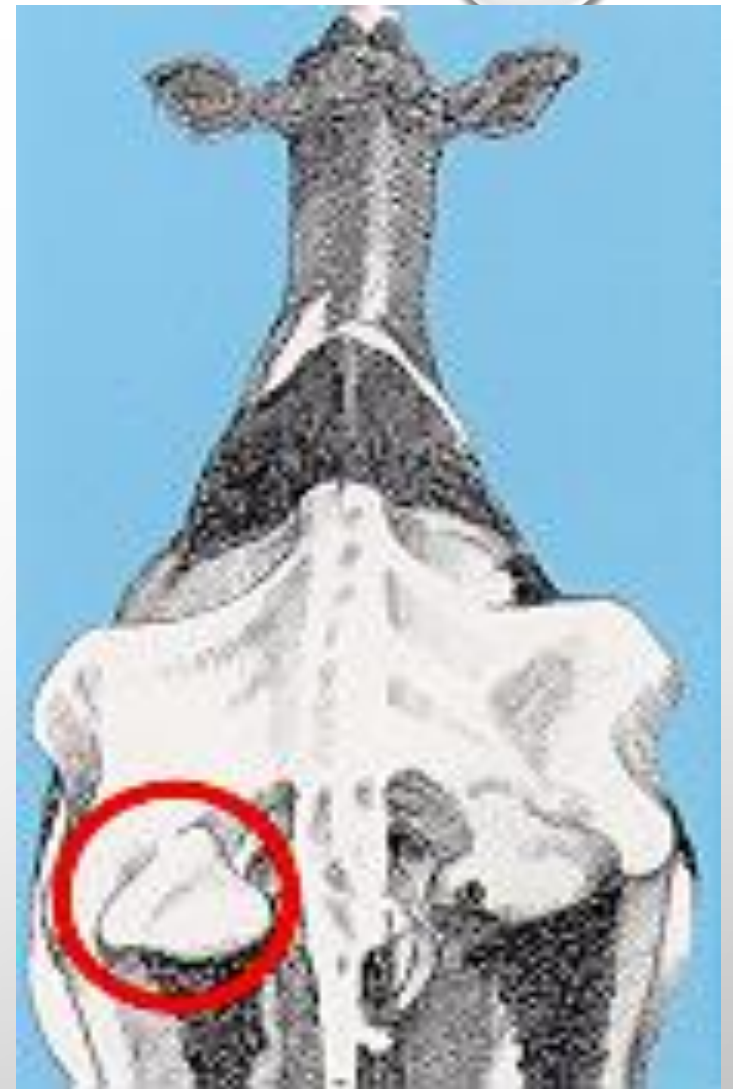
Если линия образует широкую "V" – упитанность меньше 3,



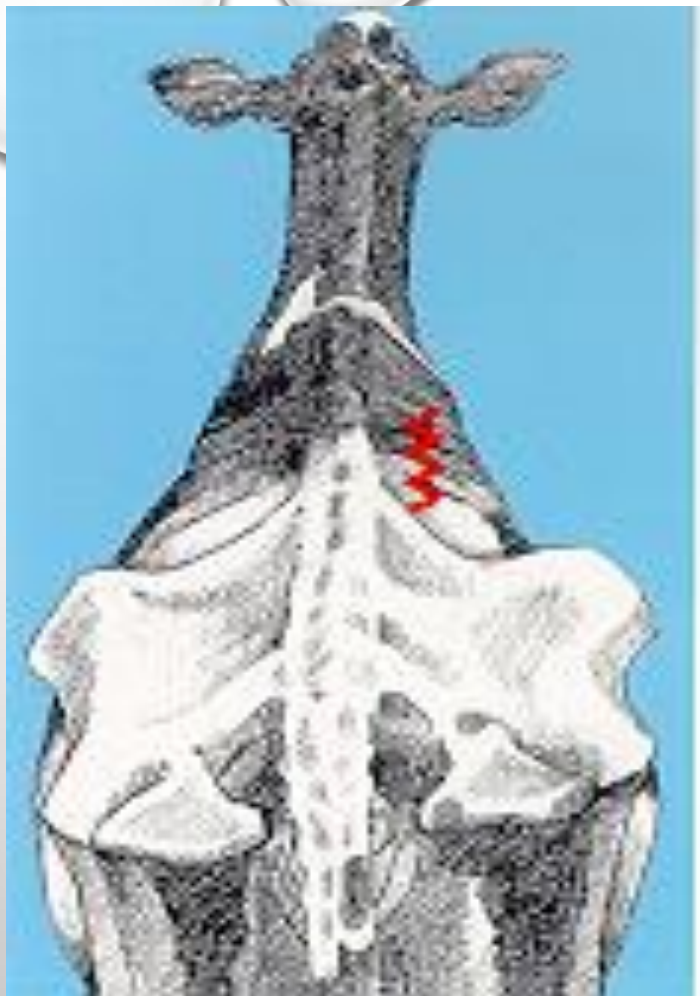
Если маклаки закруглены,
упитанность = 3,0



Если маклаки заострены,
упитанность 2,75. Проверьте
седалищные бугры. Если они
наполнены, упитанность=2,75



Если седалищные бугры
заострены, упитанность < 2,75.
Если на буграх прощупывается
жировая подушка,
упитанность = 2,50



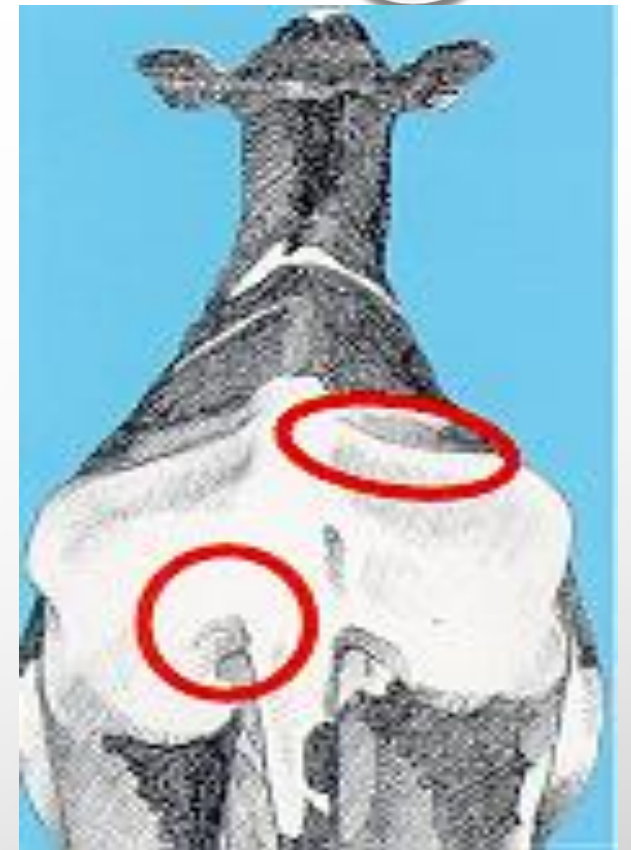
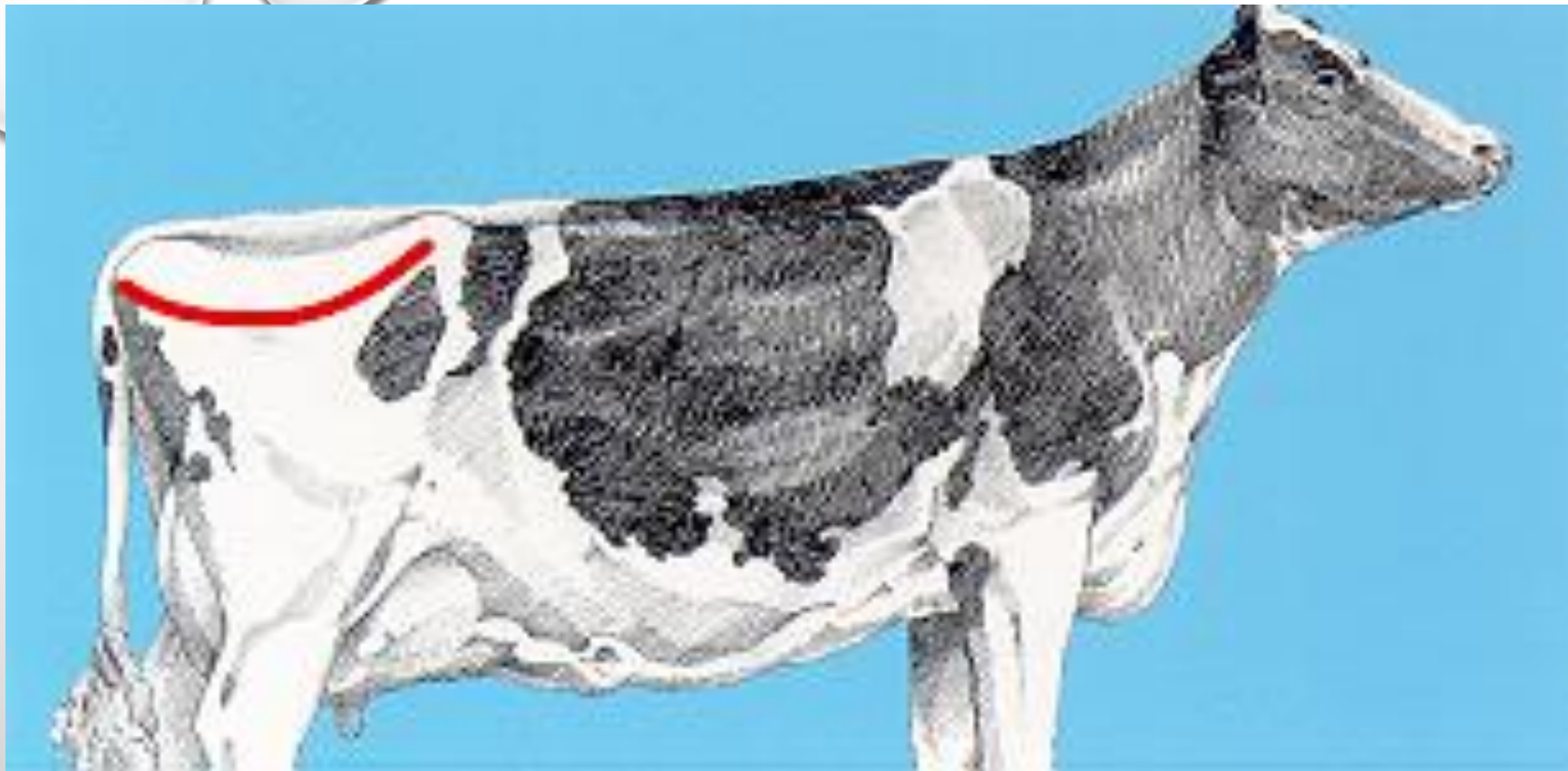
Если на седалищных буграх нет жировой подушки, упитанность $< 2,50$.

Осмотрите короткие ребра. Оцените волнистость по мере исчезновения жирового покрова.

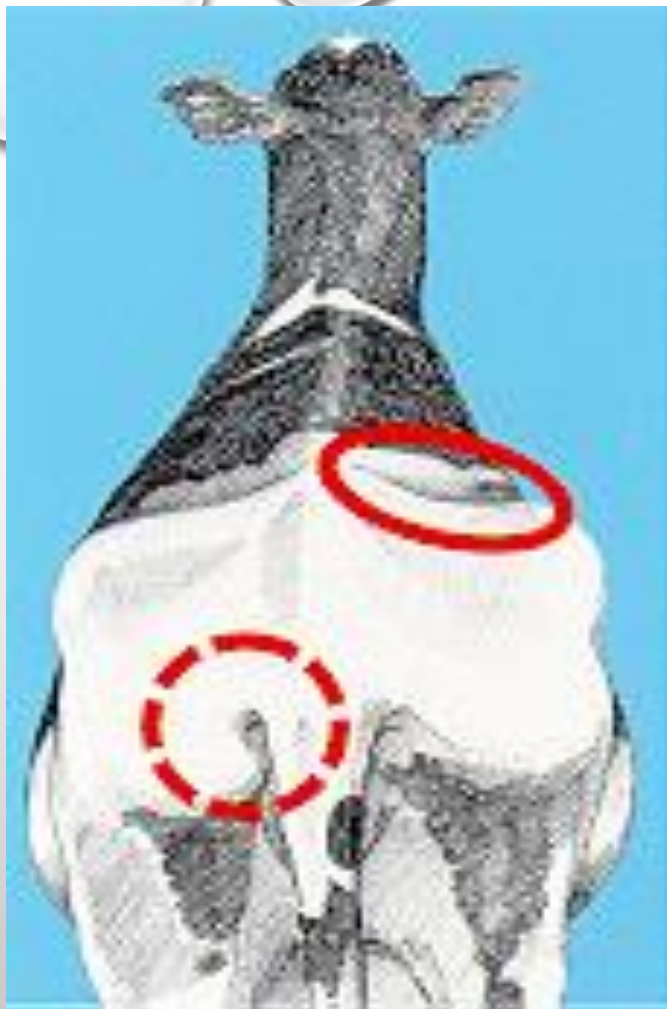
Если волнистость наблюдается $1/2$ расстояния от конца до основания коротких ребер, упитанность $= 2,25$.

Если волнистость видна $3/4$ расстояния от конца до позвоночника, упитанность $= 2,0$.

Если явно просматривается тазобедренный сустав и пилообразный позвоночник, упитанность $< 2,0$.



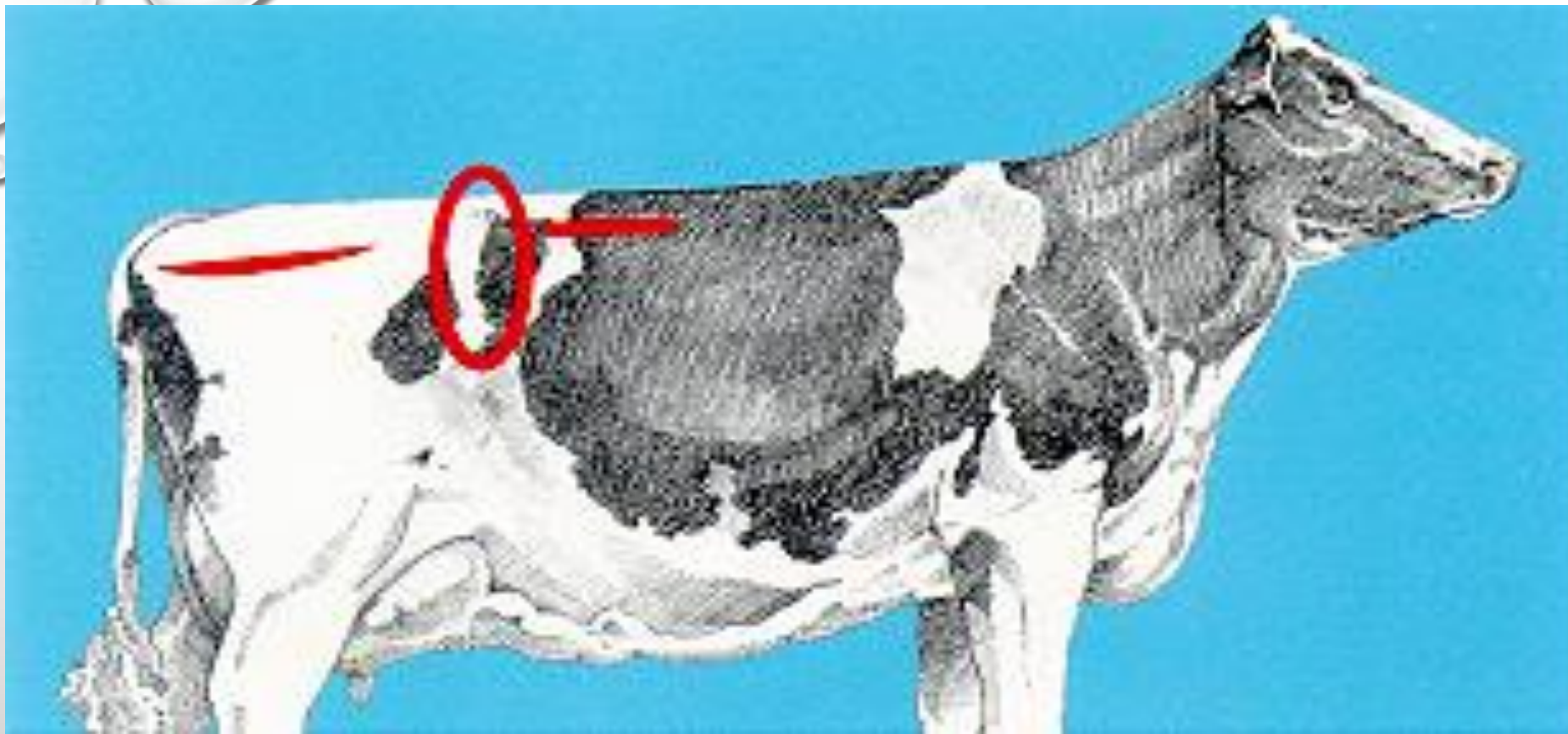
Если линия образует серповидную или сплюснутую U, упитанность больше 3,25.



Если видна сакральная
связка, а хвостовая связка
едва просматривается,
упитанность=3,50.



Если сакральная связка едва
просматривается, а хвостовая
связка невидна,
упитанность=3,75. Если
сакральная и хвостовая связки
невидны, упитанность=4,0.



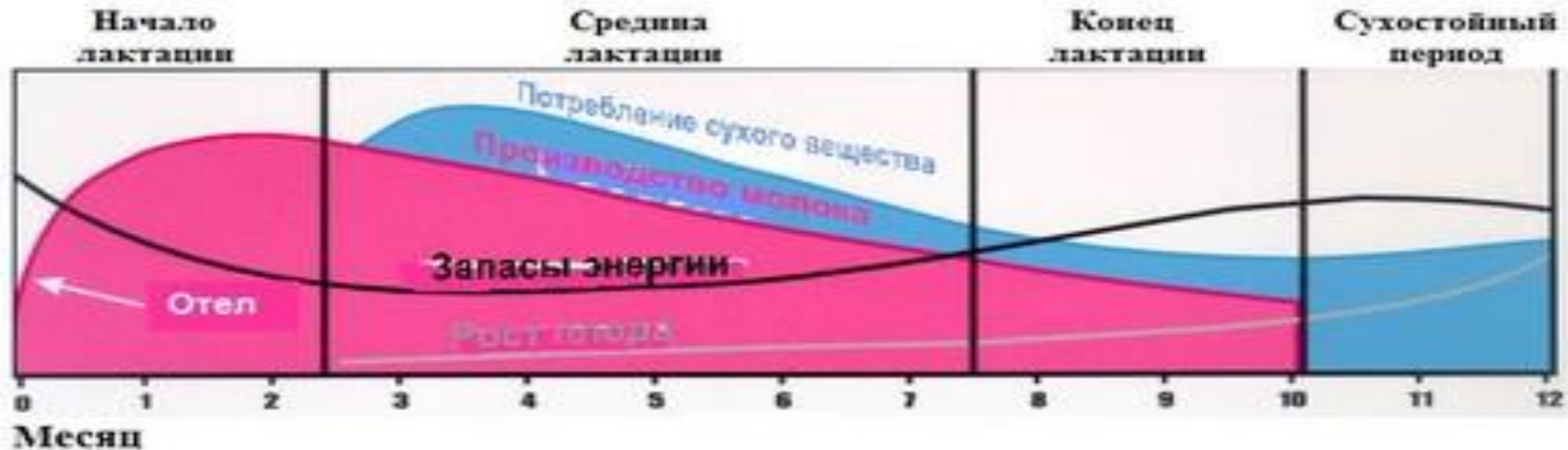
Если тазобедренный сустав плоский, упитанность $>4,0$.

Если концы коротких ребер едва видны, упитанность $=4,25$.

Если тазобедренный сустав плоский, а седалищные бугры скрыты, упитанность $=4,50$.

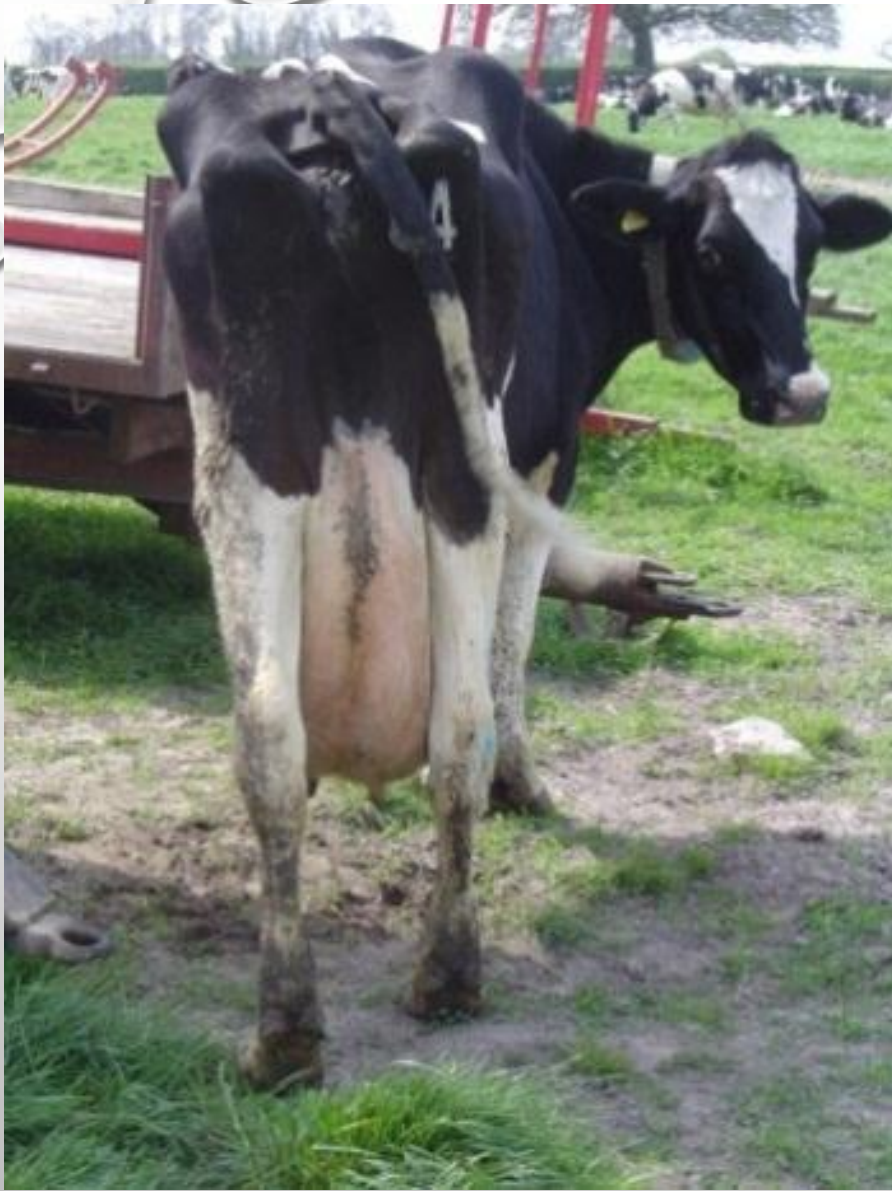
Если маклаки едва видны, упитанность $=4,75$.

Если все выпуклости костяка хорошо округленны, упитанность $=5,0$.



Желательная упитанность













Успехов в работе!

